



GOBIERNO DE ESPAÑA

MINISTERIO DE DERECHOS SOCIALES Y AGENDA 2030



IMERSO



Financiado por la Unión Europea
NextGenerationEU



GOBIERNO DE ESPAÑA



Plan de Recuperación,
Transformación
y Resiliencia

Propuesta de adaptación del Centro de Referencia Estatal de Atención a Personas con Enfermedad de Alzheimer y otras Demencias (CREA) del Imerso en Salamanca, al modelo de atención centrado en la persona

Catálogo de publicaciones de la Administración General del Estado
<https://cpage.mpr.gob.es/>

El Instituto de Mayores y Servicios Sociales (Imserso) no comparte necesariamente las opiniones y juicios expuestos y en ningún caso asume responsabilidades derivadas de la autoría de los trabajos que publica.

Ministerio de Derechos Sociales y Agenda 2030
Secretaría de Estado de Derechos Sociales
Instituto de Mayores y Servicios Sociales (Imserso)
Avda. de la Ilustración, s/n. c/v. a Ginzo de Limia, 58, 28029 - Madrid
publicaciones@imserso.es
<https://imserso.es/web/imserso>
NIPO: 131-23-008-8

Primera edición, 2023
© Instituto de Mayores y Servicios Sociales (Imserso)



Propuesta de adaptación del Centro de Referencia Estatal de Atención a Personas con Enfermedad de Alzheimer y otras Demencias (CREA) del Imsero en Salamanca, al modelo de atención centrado en la persona

Equipos de trabajo

Redacción y propuesta: **mita atelier**

Elisa Pozo Menéndez - socia fundadora

Lucía Bentué Gómez - socia fundadora

Laura Cambra Rufino - colaboradora

Instituto de Mayores y Servicios Sociales Imserso

Dirección y coordinación:

Inés Palanca, subdirectora general de gestión

María Segovia, subdirectora adjunta subdirección general de gestión

Mercedes Aragón, técnico

Servicio de gestión de obras y equipamiento:

Iñigo Álvarez, jefe de área

Santiago Pérez, jefe de servicio

Emilio Herrezuelo, ingeniero

Alejandro Hoyo, técnico

Juan Manuel Gonzalo, técnico

CREA Salamanca

Maribel Campo, directora centro

Beatriz Peláez, coordinadora servicio de información

Ana M^a Mateos, responsable de gestión

Serafín Dorado, oficial de mantenimiento

Alberto Sánchez, auxiliar administrativo

M^a Gemma Cuesta, coordinadora servicios generales

Cita Sugerida: Pozo Menéndez E., Bentué Gómez L. y Cambra-Rufino L. (2022). *Propuesta de adaptación del Centro de Referencia Estatal de Atención a Personas con Enfermedad de Alzheimer y otras Demencias (CREA) del Imserso en Salamanca, al modelo de atención centrado en la persona*. Imserso, Madrid.



PRESENTACIÓN DE LOS DOCUMENTOS DE LA COLECCIÓN DE EVALUACIÓN DE LA ESTRUCTURA DE LOS CENTROS DEL **IMSERSO** Y PROPUESTA DE ADAPTACIÓN AL MODELO DE ATENCIÓN INTEGRAL CENTRADO EN LA PERSONA

El trabajo que aquí se presenta está enmarcado dentro de la línea estratégica de desarrollo del Modelo de atención integral centrado en la persona de la Red de Centros del Imserso.

El objetivo de este trabajo es analizar las características del centro y de su entorno, identificar sus necesidades de adaptación y proponer líneas de intervención para facilitar el desarrollo de este modelo de atención, con la participación de todas las personas vinculadas al centro.

Este documento describe el proceso de investigación llevado a cabo mediante un diseño basado en evidencias que consiste en fundamentar las decisiones en datos rigurosos para conseguir los mejores resultados posibles. Su principal característica reside en incorporar la investigación en todas las fases de un nuevo diseño. La metodología utilizada ha sido la de métodos mixtos, que incorpora tanto técnicas cuantitativas como cualitativas (revisión bibliografía, análisis documental, observación, entrevista, grupo de discusión y encuesta).

En este marco se presenta la metodología de evaluación desarrollada para realizar el estudio de cada centro y su aplicación a cuatro centros, que se traduce en dos publicaciones para cada uno de ellos: el informe de evaluación basado en la evidencia y la propuesta de adaptación al modelo de atención centrado en la persona.

Por tanto, en esta línea de publicaciones se presentan los siguientes Informes:

1. Estrategia metodológica de evaluación de la adaptación de la estructura de los centros del Imserso al modelo de atención integral centrado en la persona.
2. Informe de evaluación basado en la evidencia del Centro de Atención a Personas con Discapacidad Física (CAMF) del Imserso en Guadalajara.

3. Propuesta de adaptación del Centro de Atención a Personas con Discapacidad Física (CAMF) del Imserso en Guadalajara, al modelo de atención centrado en la persona.
4. Informe de evaluación basado en la evidencia del Centro de Recuperación de Personas con Discapacidad Física (CRMF) del Imserso en Vallecas, Madrid.
5. Propuesta de adaptación del Centro de Recuperación de Personas con Discapacidad Física (CRMF) del Imserso en Vallecas, Madrid, al modelo de atención centrado en la persona.
6. Informe de evaluación basado en la evidencia del Centro de Referencia Estatal de Atención a Personas con Enfermedad de Alzheimer y otras Demencias (CREA) del Imserso en Salamanca.
7. Propuesta de adaptación del Centro de Referencia Estatal de Atención a Personas con Enfermedad de Alzheimer y otras Demencias (CREA) del Imserso en Salamanca, al modelo de atención centrado en la persona.
8. Informe de evaluación basado en la evidencia del Centro de Referencia Estatal para la Atención a Personas con Grave Discapacidad y para la Promoción de la Autonomía Personal y Atención a la Dependencia (CREDyD) del Imserso en San Andrés del Rabanedo, León.
9. Propuesta de adaptación del Centro de Referencia Estatal para la Atención a Personas con Grave Discapacidad y para la Promoción de la Autonomía Personal y Atención a la Dependencia (CREDyD) del Imserso en San Andrés del Rabanedo, León, al modelo de atención centrado en la persona.

CONTENIDO

1. Líneas de intervención

2. Recomendaciones generales

1. LÍNEAS DE INTERVENCIÓN

El nuevo programa del edificio que se propone incluiría los siguientes usos:

Planta Sótano 1

A futuro, se propone crear una zona de aulas y talleres polivalente en la zona norte, abriendo la fachada hacia el exterior para disponer de luz natural. En esta planta existen también zonas en desuso que pueden albergar nuevos programas en función de la proyección del centro a generar nuevos espacios para la transferencia de conocimiento e investigación.

Planta Baja

El espacio biosaludable actual se reduce para poder incluir en la zona norte la zona de administración, con vistas e iluminación exterior, en un concepto de oficina de espacio abierto (*open space*). Además, se propone que el espacio biosaludable pueda incorporar áreas “encapsuladas” para generar zonas estanciales más reducidas e íntimas, en un nuevo espacio de convivencia intergeneracional, y que puedan aclimatarse más fácilmente durante los meses de invierno.

En la zona norte del área de intervención con familias y cuidados especiales se propone crear un espacio de innovación abierto a familiares y talleres participativos de promoción y prevención de la demencia, similar al concepto de “Espacio voz” creado en el Centro Oncológico de San Sebastián. En esta zona se incluye también un espacio de *living-lab* con una cámara gessel, para impresión digital o testeo de prototipos de tecnologías, terapias u objetos que puedan validarse con las personas usuarias. La capilla se mueve a esta zona también, creándose una sala polivalente de culto neutra.

Se propone abrir la cafetería en la zona en contacto con el pasillo para facilitar la apertura de esta zona hacia el exterior, con la posibilidad de sacar mesas para los meses de verano.

La actual zona de aparcamientos en la fachada norte se sustituye por una zona estancial, creando una plataforma a nivel que permita un nuevo acceso al nuevo programa de familias.

La sala de fisioterapia se extiende hacia la sala *snoezelen*, eliminando ésta última, para crear una zona de mayor intimidad para las ocasiones en que la persona ha de quitarse la ropa.

Por último, se propone una reforma puntual en las zonas estanciales del centro de día, así como el comedor, para crear ambientes domésticos e integrar los estímulos positivos en el propio diseño del espacio, como la integración de la cocina en el comedor, texturas distintas o mayor presencia de naturaleza en el patio para favorecer la biodiversidad y distintos estímulos visuales y olfativos.

Planta primera

La única reestructuración que se propone es en el ala este de la planta, interviniendo en dos unidades de convivencia. Una de ellas se plantea como una unidad para facilitar la vida familiar o conyugal, con habitaciones dobles que permitan la intimidad y estancias cortas en convivencia con la persona usuaria residente o para trabajar conjuntamente con las familias

distintos programas. En la segunda se propone un programa dedicado al personal trabajador, con un carácter multidisciplinar, con zonas de relajación y desconexión, un pequeño office para poder comer en el centro y salas de trabajo para facilitar el encuentro entre profesionales sociosanitarios, auxiliares e investigadores, próximo a las unidades de convivencia.

Unidades de convivencia

Número de habitaciones estado actual: 112

Número de habitaciones propuesta: 79

Las intervenciones que se proponen en las unidades de convivencia son cinco. En primer lugar, la integración de la cocina con un office cerrado solo para profesionales y una encimera abierta, formando parte de un comedor de mayores dimensiones y con mayor relación con la terraza. En segundo lugar, se eliminan dos habitaciones de cada unidad de convivencia para crear una sala polivalente para visitas de familiares, trabajo con terapeutas, espacio de calma o actividades en grupos reducidos. En tercer lugar, la adaptación de la sala de estar con un carácter más hogareño y zonas donde poder dejar objetos personales de la historia de vida a la vista. La cuarta intervención sería la incorporación de elementos estimulantes de una forma integrada en el entorno, en sustitución de la sala *snoezelen*, con elementos de relajación o estimulación, como control de iluminación con tonos que acompañen los ciclos circadianos, o con sonidos ambientales o difusores de aromas. Por último, el tratamiento del umbral de acceso con vitrinas de reminiscencia con objetos personales de las personas para que identifiquen su unidad de convivencia, así como el tratamiento de las puertas de accesos y la promoción de recorridos deseables enfatizando las entradas a esas salas.

En total, se mantienen 6 unidades de convivencia originales, cada una con 12 habitaciones (72 habitaciones individuales con baño propio), y se crea una nueva unidad dedicada específicamente a familias con 7 habitaciones.

Cubierta

La utilización de la cubierta para una nueva zona estancial exterior protegida con vistas a la catedral puede ser un espacio complementario de encuentro con familiares, zonas de relajación o jardinería urbana. Se plantea igualmente la naturalización de la cubierta con especies de bajo mantenimiento para mejorar el comportamiento energético del edificio. Asimismo, se plantea reubicar los termocoletores para reducir la longitud de las tuberías, e instalar placas fotovoltaicas para generación de energía eléctrica. Ambas instalaciones pueden integrarse en la nueva terraza como parte de la envolvente en vez de ser elementos aislados.

Espacios exteriores

Durante la visita, los árboles situados al sur estaban siendo objeto de un estudio técnico para su tala. Se propone crear una zona estancial con huertos y distintas especies en esa zona, próxima al espacio biosaludable y orientada al sur, por lo que las condiciones son mucho más favorables para incorporar este programa.

La mayor intervención ha de realizarse en el jardín al norte de la parcela. Se propone una zona aterrazada de pequeñas zonas estanciales consolidando al mismo tiempo un itinerario accesible para poder deambular por el exterior con seguridad. Este proyecto requiere de un estudio topográfico en detalle para poder proponer los desmontes y nuevos rellenos con una mayor aproximación.

Por otra parte, la intervención en los patios interiores por una parte consiste en la adecuación de los patios de mayor tamaño en pequeños paisajes con identidad de carácter contemplativo, con plantas que no necesiten mucho mantenimiento y jardines xerófilos. Para el resto de los patios, que están en contacto con las zonas estanciales del centro de día o de las unidades de convivencia, se proponen programas con zonas sombreadas y mayor presencia de naturaleza.

Se propone igualmente un tratamiento perimetral del vallado más natural, con especies vegetales que rodeen el centro con un carácter naturalizado y favoreciendo igualmente el contacto con el exterior de la parcela, generando una barrera sin riesgos de poder ser trepada.

PLANTA BAJA (cota 0.00 m)



Nuevos programas

- ❶ Espacio voz - familiares y usuarias
Cocina abierta, zona de charlas y talleres participativos. Promoción y prevención. Ref: Onkologikoa
- ❷ Living Lab
Sala gessell. Fabricación digital, nuevas tecnologías, desarrollo producto. Ref: NICA (UK)
- ❸ Despachos open space
- ❹ Nueva zona biosaludable con programa "encapsulado"
- ❺ Sala polivalente de culto neutra
- ❻ Espacio audiovisuales

Leyenda

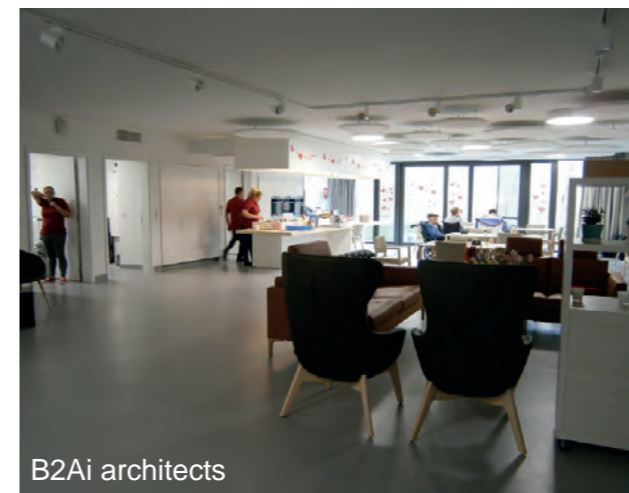
- Ambiente doméstico
- Sala de estar
- Cocina integrada
- Comedor
- Zona relajación / terapia / familia
- Oficinas
- Fisioterapia
- Baños
- Patios de actividad
- Patios contemplativos
- ↔ Conexión exterior
- ▶ Circulaciones
- Tratamiento límites exteriores
- Estanterías reminiscencia



Montalba Architects

DESPACHOS OPEN SPACE

Despachos de dirección y administración abiertos con salas de reuniones en cabinas. Nueva apertura de huecos en fachada.

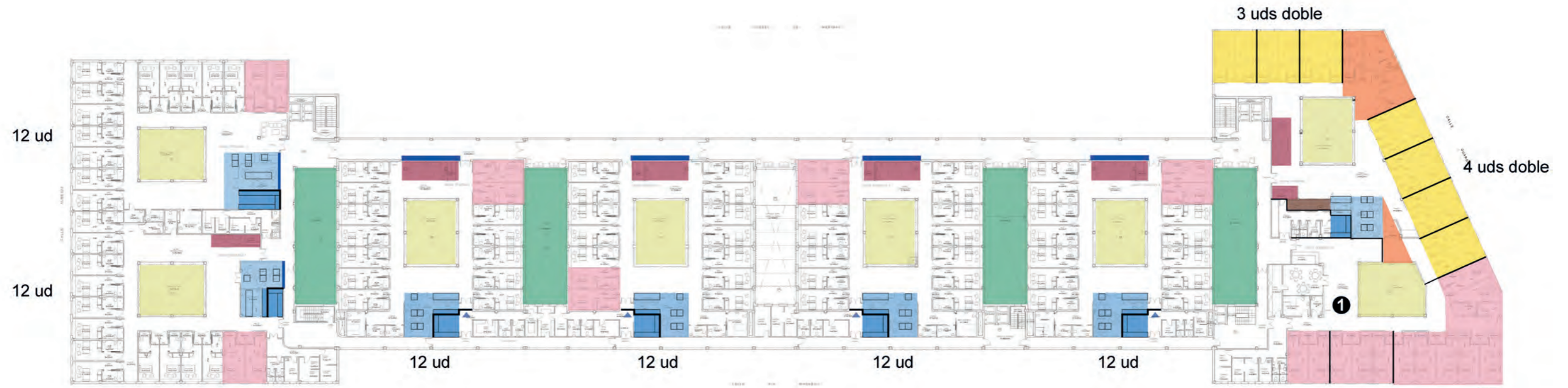


B2Ai architects

I+D ALZHEIMER TRANSFERENCIA

Espacio para proyectos con fundaciones, universidades y empresas tecnológicas y desarrollo de producto, equipado con sala Gesell y en relación con el espacio exterior, para lo que se propone crear un acceso de mayor escala en esa fachada.

PLANTA PRIMERA (cota +4.00 m)



Nuevos programas

- ① Entorno multidisciplinar profesionales
- Zona enfermería
- Psicólogo
- Terapeuta Ocupacional
- Office / descanso personal

Leyenda

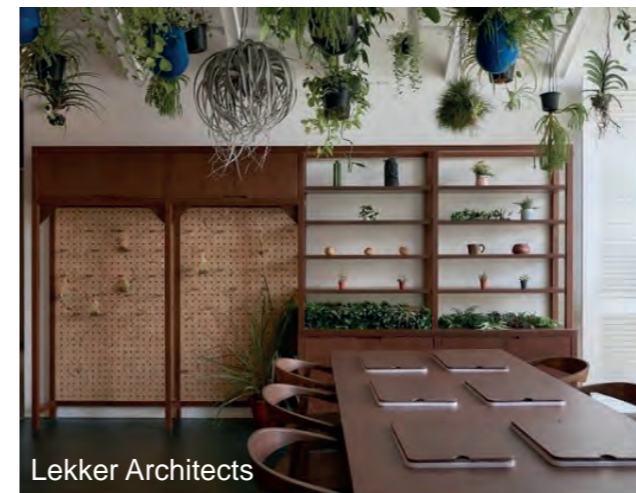
- Ambiente doméstico
- Sala de estar
- Cocina integrada
- Comedor
- Zona relajación / terapia / familia
- Dormitorios dobles - apartamentos parejas
- Baños
- Patios de actividad
- Patios contemplativos
- ↔ Conexión exterior
- ▶ Circulaciones
- Estanterías reminiscencia



NUarchitectuur

COCINAS Y COMEDORES INTEGRADOS

La integración de tareas normalizadas de la rutina diaria requiere espacios abiertos y accesibles para participar en el proceso de elaboración de comidas en función de las capacidades. Los estímulos sensoriales como el olor del pan o de la comida ayudan a mejorar el apetito y a identificar la hora de la comida.



Lekker Architects

ESPACIO PARA PROFESIONALES

Espacio multidisciplinar para profesionales. Incluye un office - comedor, zonas de descanso, zonas de trabajo y despachos de terapias.

PLANTA SÓTANO -1 (cota -3.50 m)



Nuevos programas

- ❶ Aulas
- ❷ Nueva zona de talleres y aulas "encapsuladas"
- ❸ Almacén
- ❹ Punto recarga vehículos eléctricos
- ❺ Espacios polivalentes por definir

Leyenda

- Ambiente doméstico
- Oficinas / aulas
- Baños
- Almacén
- Intercambio programa: cocina - lavandería
- Patios contemplativos

- ↔ Conexión exterior
- ▶ Circulaciones



BDR bureau

AULAS Y TALLERES POLIVALENTES

Nueva zona de aulas y talleres polivalente flexible para celebración de cursos y eventos. Se propone la apertura de ventanales en la fachada norte, actualmente se trata de un muro ciego.

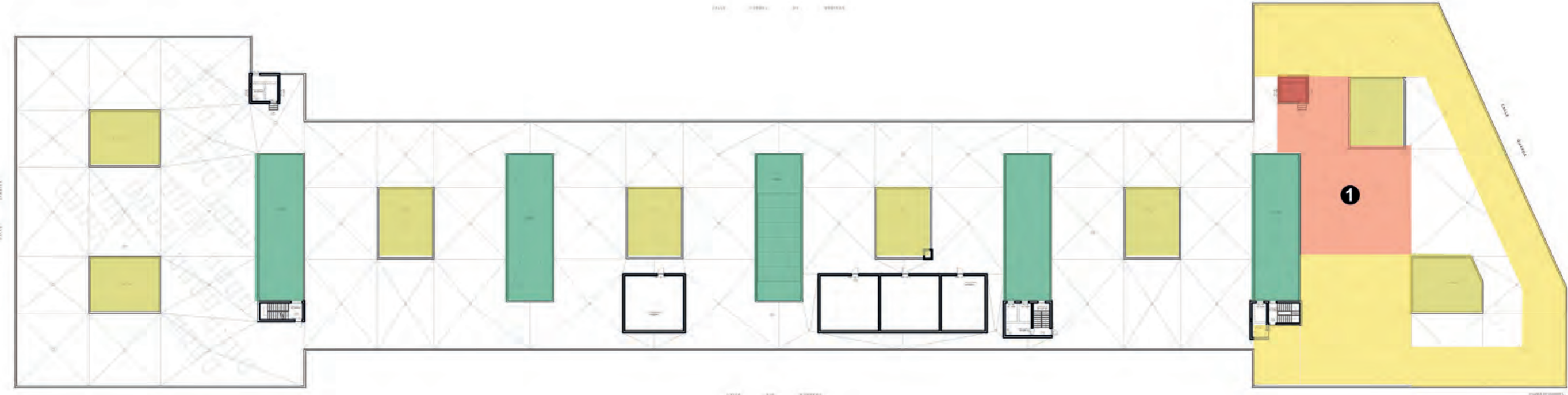


Langarita - Navarro

PROGRAMAS ENCAPSULADOS

Los grandes espacios pueden dividirse en unidades estanciales más pequeñas que permitan distintas actividades simultáneas con privacidad y que sean más fácil de acondicionar.

CUBIERTA (cota +7.75 m)



Nuevos programas

- ① **Galería terraza**
Acceso por ascensor.
Conexión con centro de día
y zona I+D.

Leyenda

- Ascensor
- Galería invernadero
- Terraza ajardinada
- Pacios de actividad
- Pacios contemplativos
- ↔ Conexión exterior
- ▶ Circulaciones
- Estanterías reminiscencia



Herzog & deMeuron

PACIOS CONTEMPLATIVOS

Tratamiento paisajístico de los patios interiores principales de la planta baja para incorporar estímulos naturales en el entorno del centro.

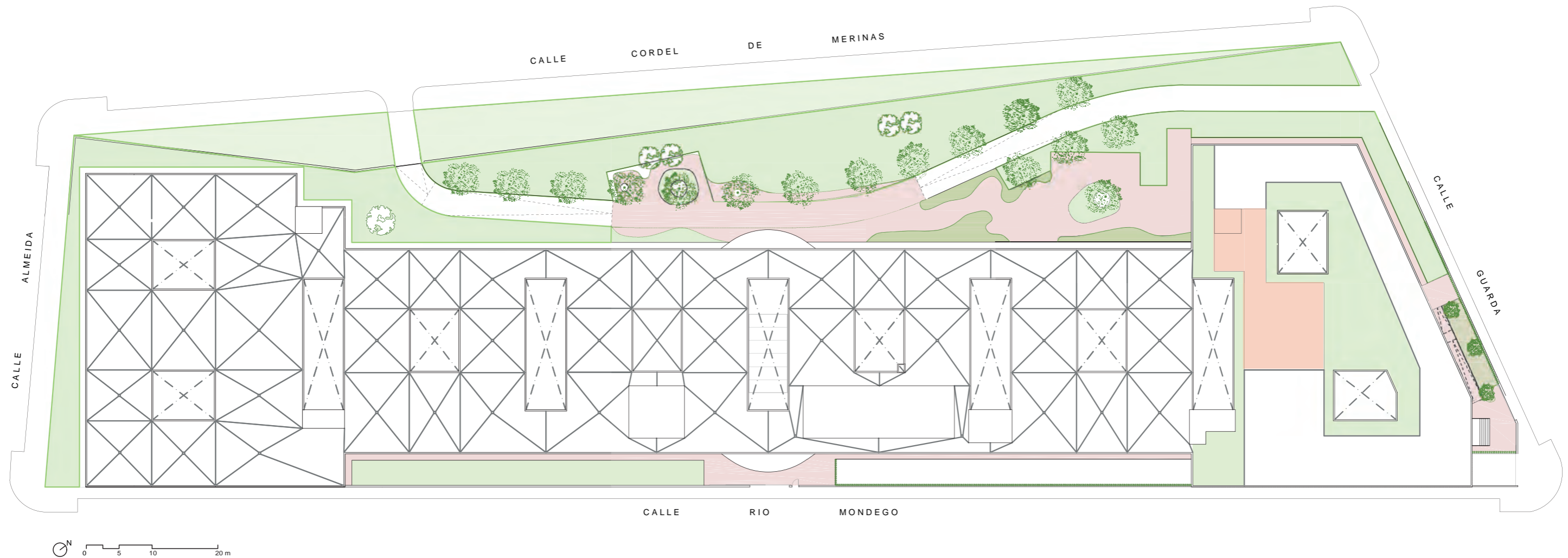


Lacaton & Vassal

GALERÍA TERRAZA

Invernadero estancial para programas de actividad al aire libre. Tratamiento naturalizado de la cubierta. Espacio con huertos, celebraciones, conciertos...Relación con el exterior y las vistas de la ciudad.

URBANIZACIÓN EXTERIOR Y ACCESIBILIDAD ENTORNO



Manuel Ocaña

REURBANIZACIÓN DEL JARDÍN NORTE

Creación de terrazas en el jardín norte para ir salvando el desnivel con zonas estanciales de pequeña escala y con distintas actividades en cada una de ellas.



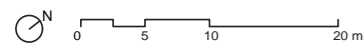
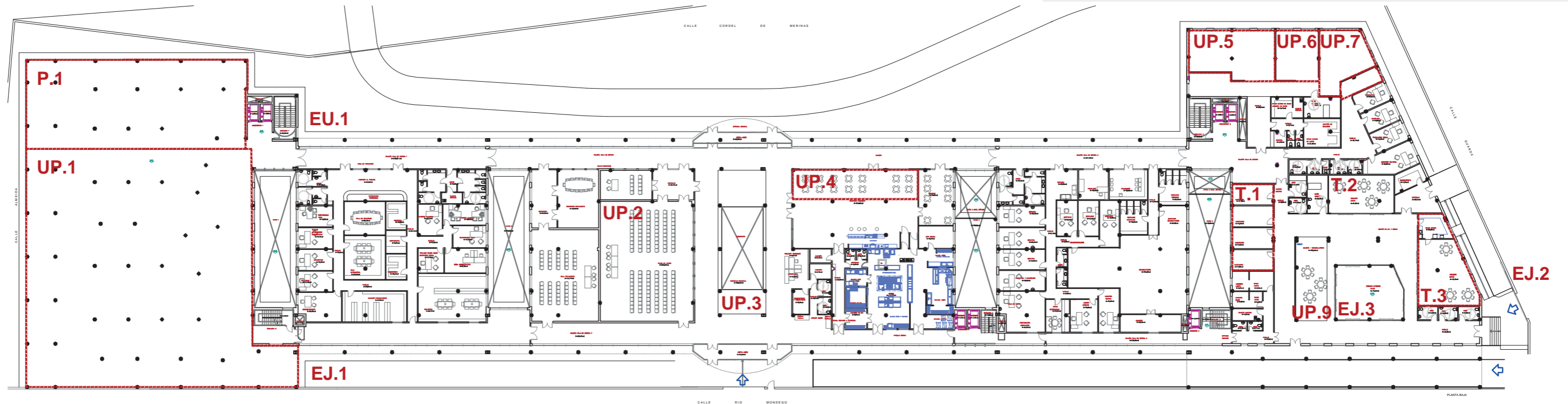
Les Baumettes

ESPACIO EXTERIOR FUNCIONAL Y SEGURO

Inclusión de nuevo programa de actividades integradas en el jardín exterior, creando un itinerario accesible y seguro a través de nivelación del terreno y tratamiento de los límites perimetrales y vallado de la parcela. Se combinan programas pasivos y contemplativos con programas de actividad para poder disfrutarlo en compañía, con un profesional de referencia o solo.

CÓDIGO

- UP - uso público
- UC - unidad de convivencia
- SS - sociosanitario
- T - terapias
- A - administración
- FI - formación / investigación
- D - deportivo
- I - instalaciones
- C - cocina
- L - logística
- P - personal
- EU - exterior urbanizado
- EJ - exterior jardinería

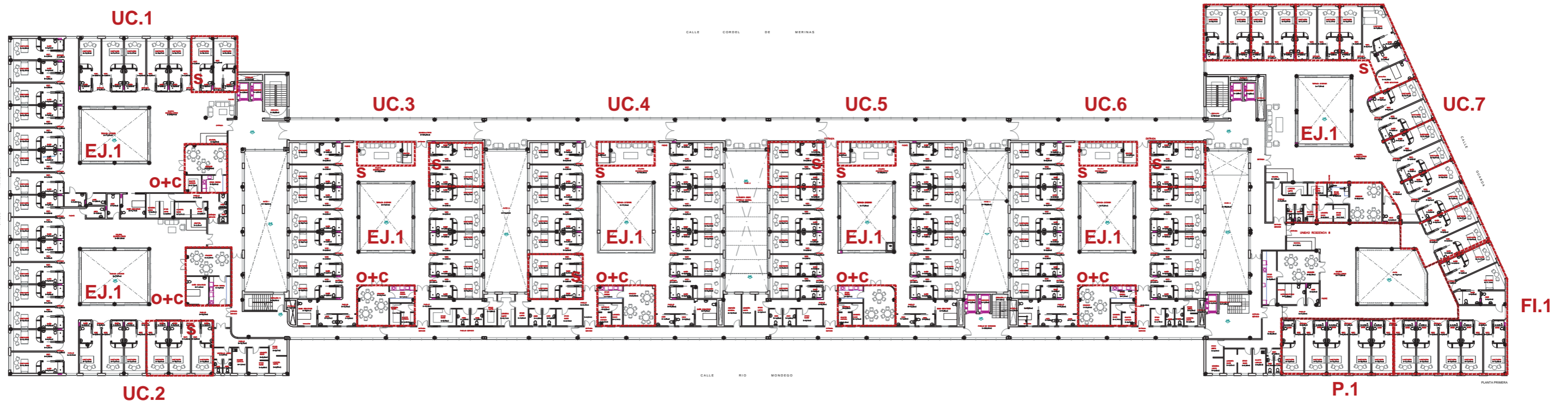


**PROGRAMA NUEVO
PLANTA 0 (cota 0.00 m)**

		Superficie [m ²]
■ P.1	Espacio profesionales open office	411
■ UP.1	Nuevo espacio biosaludable "encapsulado"	1.166
■ UP.2	Sala de audiovisuales	32
■ UP.3	Espacio de acogida	144
■ UP.4	Cafetería - restaurante	77
■ UP.5	Espacio voz' intervención familias I+D	84
■ UP.6	Sala espiritual polivalente	46
■ UP.7	Espacio living lab nuevas tecnologías + sala gessel	69
■ T.1	Despachos terapias	74
■ T.2	Espacio de relajación	54
■ UP.9	Zona estancial	56
■ T.3	Zona comedor terapia rutina diaria	86
■ EU.1	Nueva zona estancial norte y jardín terapéutico	3.793
■ EJ.1	Jardín horticultura	166
■ EJ.2	Acceso centro de día	136
■ EJ.3	Patio centro de día	75

CÓDIGO

- UP - uso público
- UC - unidad de convivencia
- SS - sociosanitario
- T - terapias
- A - administración
- FI - formación / investigación
- D - deportivo
- I - instalaciones
- C - cocina
- L - logística
- P - personal
- EU - exterior urbanizado
- EJ - exterior jardinería



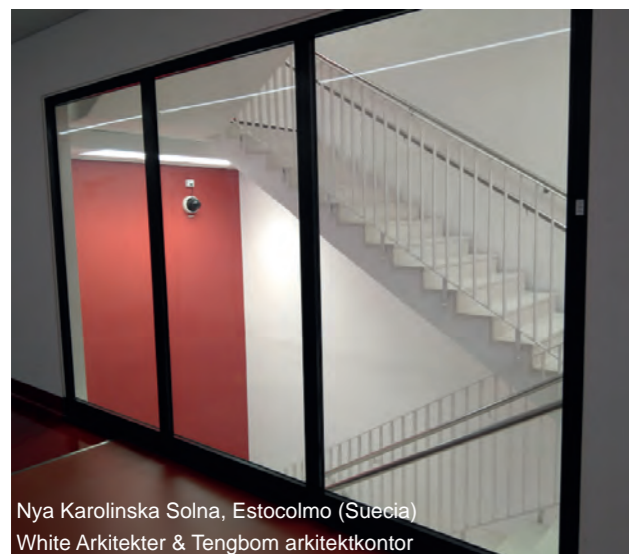
**PROGRAMA NUEVO
PLANTA 1 (cota +4.00 m)**

	Superficie [m ²]
■ UC.1 Unidad de convivencia 1	92
■ UC.2 Unidad de convivencia 2	125
■ UC.3 Unidad de convivencia 3	92
■ UC.4 Unidad de convivencia 4	94
■ UC.5 Unidad de convivencia 5	95
■ UC.6 Unidad de convivencia 6	95
■ UC.7 Unidad de convivencia 7 - Habitaciones dobles	364
■ UC.7 Unidad de convivencia 7 - Zonas comunes	140
■ FI.1 Espacio informal profesionales	199
■ P.1 Zona profesionales multidisciplinar	123
■ EJ.1 Patios unidades de convivencia	483

En cada **unidad de convivencia** se proponen las siguientes modificaciones:
c Comedor con cocina integrada
o Office y cocina de personal
s Nueva sala de estar (calma) para terapia / visitas

Quedando un total de 12 habitaciones (ud) con baño integrado accesible, baño geriátrico, control auxiliares y espacios de servidumbre

2. RECOMENDACIONES GENERALES



Nya Karolinska Solna, Estocolmo (Suecia)
White Arkitekter & Tengbom arkitektkontor

EVACUACIÓN INCENDIOS

La nueva intervención deberá cumplir los requisitos indicados por el Documento Básico de Seguridad en caso de Incendios (DB-SI) del Código Técnico de la Edificación. En particular, para la evacuación de ocupantes, se debe tener en cuenta que en edificios de varios niveles y residentes con movilidad reducida resulta complicado conducir a las personas al exterior del centro por las escaleras de evacuación. Por este motivo, y al igual que en los hospitales, se opta por la evacuación horizontal. Este tipo de evacuación consiste en trasladar a las personas con movilidad reducida desde la zona afectada hasta un recinto protegido frente a incendios en su misma planta.



Nya Karolinska Solna, Estocolmo (Suecia)
White Arkitekter & Tengbom arkitektkontor

CIRCULACIONES SEGREGADAS POR EL EDIFICIO

El flujo externo permite la circulación de personas residentes, semipensionistas y familiares. Mientras que el interno está destinado al personal y suministros (comida, basura, lencería, material fungible y perros de terapia). Estos dos tipos de circulaciones deberían contar con puntos de acceso, circulación horizontal y vertical que permitan su separación. El tamaño de los ascensores externos debe tener en cuenta el volumen ocupado por las sillas de ruedas eléctricas y permitir el transporte de varias sillas preferiblemente ubicadas al lado y no en fila (cabinas más anchas que profundas). Los ascensores internos deben tener tamaño suficiente para colocar los carros de servicio. Cabe considerar el uso de ascensores para transportar a personas encamadas.



Hospital de Dénia Pinearq

PUERTAS DE EMERGENCIA

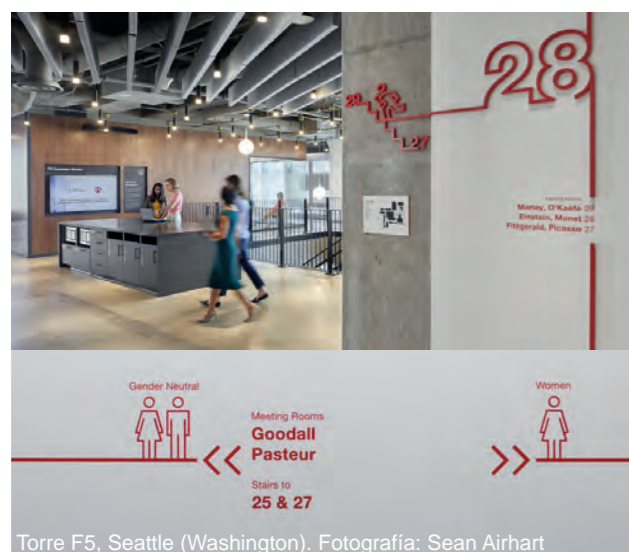
Las puertas de emergencia de sectorización de incendios pueden estar integradas en el diseño, de forma que mientras permanecen abiertas, existe una continuidad visual con el pasillo y, al mismo tiempo, la manilla de apertura permite la continuidad de la barandilla en la zona de paso de la puerta.



Nya Karolinska Solna, Estocolmo (Suecia)
White Arkitekter & Tengbom arkitektkontor

FOMENTAR LOS RECORRIDOS DESEABLES

El diseño de las puertas y los umbrales de paso pueden fomentar un mayor uso de espacios deseables, como pueden ser las zonas comunes o los espacios exteriores. Por el contrario, las estancias dedicadas al personal, como despachos o instalaciones, son habitaciones que deben disimular su acceso para evitar el interés que puedan suscitar y evitar así el acceso a estos espacios.



Torre F5, Seattle (Washington). Fotografía: Sean Airhart

NAVEGABILIDAD Y ORIENTACIÓN

La integración de un sistema de orientación y navegabilidad ayuda a conectar unos espacios con otros. Es importante encontrar un sistema simplificado para evitar la saturación de información visual con otros elementos, como la señalética de emergencias o la decoración. En el ejemplo, la línea roja recorre los espacios de forma sutil conectando distintas áreas dentro del edificio. Se deben utilizar pictogramas al lado de la información alfanumérica, utilizar un color que contraste con el fondo, y asegurarse de que el mensaje es claro y está a una altura accesible para personas usuarias en sillas de ruedas.



Cultura en Vena

ARTE Y SALUD

Según la OMS, "el arte beneficia seriamente la salud". Además de las terapias de manualidades, arte o teatro, el contacto con la comunidad puede reforzarse con programas de innovación como residencias de artistas, diseñadores o músicos. Exposiciones itinerantes, instalaciones efímeras, representaciones teatrales o conciertos son los ejemplos más evidentes. Muchos de los centros ya tienen espacios habilitados para eventos, zonas polivalentes donde poder incorporar estos programas y zonas infrutilizadas donde se pueden incorporar espacios de residencias artísticas, como ejemplo. Se requiere establecer un programa a largo plazo con seguimiento de los indicadores de impacto.



WZC De Zon, Kortrijk (Bélgica)

ESTIMULACIÓN SENSORIAL INTEGRADA

La integración de espacios para las rutinas diarias en la escala de la unidad de convivencia permite una participación a distintas escalas: contemplación, estimulación sensorial, participación pasiva en una actividad o la participación activa. Primero, se requieren entornos de pequeña escala con un buen acondicionamiento acústico para evitar ruidos y molestias ambientales. En segundo lugar, se requiere potenciar los estímulos positivos “naturales”, como el olor del café o de la comida preparándose, o de sonidos de naturaleza gracias al contacto directo con entornos naturales. Se pueden incorporar ambientadores, iluminaciones, pantallas con visualizaciones o envolventes sonoras para trabajar un estímulo concreto.



Dierendonckblancke Architects
Het Gielbos, Gierle (Bélgica)

SOSTENIBILIDAD Y CONSUMO CERO

De forma paralela a la rehabilitación energética de un edificio o la optimización de sus instalaciones, se debe facilitar una cultura de la sostenibilidad y del ahorro energético con tecnología y otros elementos integrados en el espacio. Algunos elementos que se pueden integrar fácilmente son cargadores eléctricos a través de paneles fotovoltaicos, para sillas de ruedas o vehículos privados; espacios seguros para aparcamientos de bicicletas; espacios para la recogida separativa en el centro y sensores para la regulación de temperatura y de iluminación. A nivel urbano, los entornos sin coches mejoran la seguridad y la accesibilidad al centro, además de la calidad acústica, del aire y visual.



Montalba Architects

ESPACIOS PARA EQUIPOS MULTIDISCIPLINARES

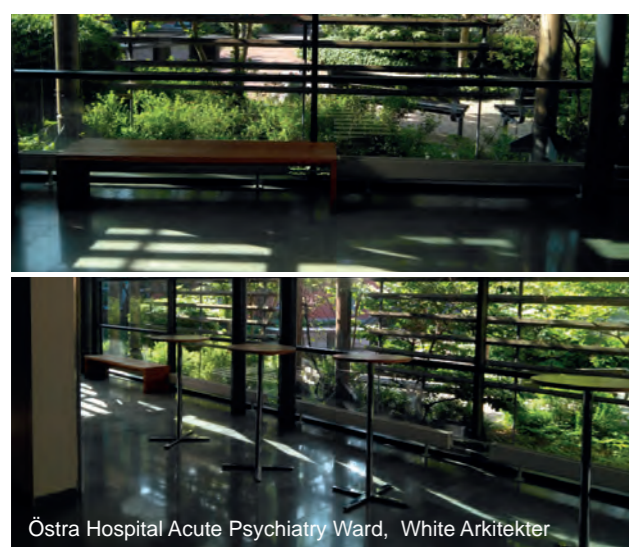
Las zonas dedicadas a los profesionales han de adaptarse a las nuevas formas de trabajo: organizaciones en red, horizontales, equipos transdisciplinarios, liderazgo, colaboración con otras entidades e innovación. Esto requiere zonas de trabajo más abiertas, con espacios reservados para reuniones en equipo o llamadas, y al mismo tiempo, espacios de encuentro informales para fomentar las relaciones entre distintos equipos. Para los profesionales sociosanitarios, se requieren espacios integrados en las unidades de convivencia y espacios de calma para relajarse y desconectar en un entorno separado.



Vårdbyggnaden Sahlgrenska hospital
Abako Arkitektkontor AB, Gotemburgo (Suecia)

AMBIENTES ACOGEDORES

Existen elementos y parámetros en el diseño que influyen en la percepción de un espacio como acogedor. Es importante evitar las superficies con demasiados brillos y reflejos, incorporar distintas texturas, con elementos como cortinas, variedad en los acabados y texturas en los asientos y uso de materiales naturales. Un espacio neutro con espacios integrados para incorporar objetos personales, como macetas, esculturas, manualidades o cuadros permite mantener un orden en los espacios al mismo tiempo que se pueden ir personalizando los distintos elementos. Es importante mantener un nivel óptimo de contrastes e iluminación para la accesibilidad cognitiva y visual del espacio.



Östra Hospital Acute Psychiatry Ward, White Arkitekter

PAISAJE EXTERIOR INTEGRADO

La integración de los espacios exteriores, bien terrazas, patios o jardines puede realizarse a través de distintas estrategias para favorecer estas conexiones visuales y relación directa con los entornos naturales. Al mismo tiempo, deben incorporarse filtros visuales y de control de la radiación, bien toldos o lamas, siempre a favor de intervenciones móviles y temporales, mecanizadas y de fácil mantenimiento. La selección de especies locales, o xerófilas en los climas más secos, y la incorporación de riego por goteo con un sistema de captación y almacenamiento de agua pluviales son necesarias para la optimización del mantenimiento.



WZC De Weister, Kortrijk (Bélgica)

SEÑALÉTICA E IDENTIFICACIÓN DE HABITACIONES

La señalética ha de estar integrada de forma estética en el conjunto del entorno para evitar la contaminación visual y que la información sea más clara y legible. Los paneles con la planta, códigos visuales y alfanuméricos y lectura en braille ayudan a poder orientarse a la llegada al centro. Se recomiendan paneles registrables para poder cambiarlos con facilidad cada vez que hay un nuevo residente, un cambio de uso en una sala o modificaciones en la ubicación de un servicio o despacho. Se recomienda incorporar caracteres y números, en contraste con el fondo, así como imágenes o pictogramas comprensibles, reconocibles y, sobre todo en el caso de demencias, fotografías reconocibles.



Propuesta de adaptación del Centro de Referencia Estatal de Atención a Personas con Enfermedad de Alzheimer y otras Demencias (CREA) del Imsero en Salamanca, al modelo de atención centrado en la persona
