



Propuesta de adaptación del Centro de Referencia Estatal para la Atención a Personas con Grave Discapacidad y para la Promoción de la Autonomía Personal y Atención a la Dependencia (CREDyD) del Imsero en San Andrés del Rabanedo, León, al modelo de atención centrado en la persona

Catálogo de publicaciones de la Administración General del Estado
<https://cpage.mpr.gob.es/>

El Instituto de Mayores y Servicios Sociales (Imserso) no comparte necesariamente las opiniones y juicios expuestos y en ningún caso asume responsabilidades derivadas de la autoría de los trabajos que publica.

Ministerio de Derechos Sociales y Agenda 2030
Secretaría de Estado de Derechos Sociales
Instituto de Mayores y Servicios Sociales (Imserso)
Avda. de la Ilustración, s/n. c/v. a Ginzo de Limia, 58, 28029 - Madrid
publicaciones@imserso.es
<https://imserso.es/web/imserso>
NIPO: 131-23-009-3

Primera edición, 2023
© Instituto de Mayores y Servicios Sociales (Imserso)



Propuesta de adaptación del Centro de Referencia Estatal para la Atención a Personas con Grave Discapacidad y para la Promoción de la Autonomía Personal y Atención a la Dependencia (CREDyD) del Imserso en San Andrés del Rabanedo, León, al modelo de atención centrado en la persona

Equipos de trabajo

Redacción y propuesta: **mita atelier**

Elisa Pozo Menéndez - socia fundadora
Lucía Bentué Gómez - socia fundadora
Laura Cambra Rufino - colaboradora

Instituto de Mayores y Servicios Sociales Imserso

Dirección y coordinación:

Inés Palanca, subdirectora general de gestión
María Segovia, subdirectora adjunta subdirección general de gestión
Mercedes Aragón, técnico

Servicio de gestión de obras y equipamiento:

Iñigo Álvarez, jefe de área
Santiago Pérez, jefe de servicio
Emilio Herrezuelo, ingeniero
Alejandro Hoyo, técnico
Juan Manuel Gonzalo, técnico

CREdyD San Andrés del Rabanedo

M^a Teresa Gutiérrez, directora centro
Susana Montañés, responsable área técnica
Raquel Viejo, responsable área técnica investigación e innovación

Cita Sugerida: Pozo Menéndez E., Bentué Gómez L. y Cambra-RufinoL. (2022). *Propuesta de adaptación del Centro de Referencia Estatal para la Atención a Personas con Grave Discapacidad y para la Promoción de la Autonomía Personal y Atención a la Dependencia (CREdyD) del Imserso en San Andrés del Rabanedo, León, al modelo de atención centrado en la persona*. Imserso, Madrid.



PRESENTACIÓN DE LOS DOCUMENTOS DE LA COLECCIÓN DE EVALUACIÓN DE LA ESTRUCTURA DE LOS CENTROS DEL **IMSERSO** Y PROPUESTA DE ADAPTACIÓN AL MODELO DE ATENCIÓN INTEGRAL CENTRADO EN LA PERSONA

El trabajo que aquí se presenta está enmarcado dentro de la línea estratégica de desarrollo del Modelo de atención integral centrado en la persona de la Red de Centros del Imserso.

El objetivo de este trabajo es analizar las características del centro y de su entorno, identificar sus necesidades de adaptación y proponer líneas de intervención para facilitar el desarrollo de este modelo de atención, con la participación de todas las personas vinculadas al centro.

Este documento describe el proceso de investigación llevado a cabo mediante un diseño basado en evidencias que consiste en fundamentar las decisiones en datos rigurosos para conseguir los mejores resultados posibles. Su principal característica reside en incorporar la investigación en todas las fases de un nuevo diseño. La metodología utilizada ha sido la de métodos mixtos, que incorpora tanto técnicas cuantitativas como cualitativas (revisión bibliografía, análisis documental, observación, entrevista, grupo de discusión y encuesta).

En este marco se presenta la metodología de evaluación desarrollada para realizar el estudio de cada centro y su aplicación a cuatro centros, que se traduce en dos publicaciones para cada uno de ellos: el informe de evaluación basado en la evidencia y la propuesta de adaptación al modelo de atención centrado en la persona.

Por tanto, en esta línea de publicaciones se presentan los siguientes Informes:

1. Estrategia metodológica de evaluación de la adaptación de la estructura de los centros del Imserso al modelo de atención integral centrado en la persona.
2. Informe de evaluación basado en la evidencia del Centro de Atención a Personas con Discapacidad Física (CAMF) del Imserso en Guadalajara.

3. Propuesta de adaptación del Centro de Atención a Personas con Discapacidad Física (CAMF) del Imserso en Guadalajara, al modelo de atención centrado en la persona.
4. Informe de evaluación basado en la evidencia del Centro de Recuperación de Personas con Discapacidad Física (CRMF) del Imserso en Vallecas, Madrid.
5. Propuesta de adaptación del Centro de Recuperación de Personas con Discapacidad Física (CRMF) del Imserso en Vallecas, Madrid, al modelo de atención centrado en la persona.
6. Informe de evaluación basado en la evidencia del Centro de Referencia Estatal de Atención a Personas con Enfermedad de Alzheimer y otras Demencias (CREA) del Imserso en Salamanca.
7. Propuesta de adaptación del Centro de Referencia Estatal de Atención a Personas con Enfermedad de Alzheimer y otras Demencias (CREA) del Imserso en Salamanca, al modelo de atención centrado en la persona.
8. Informe de evaluación basado en la evidencia del Centro de Referencia Estatal para la Atención a Personas con Grave Discapacidad y para la Promoción de la Autonomía Personal y Atención a la Dependencia (CREDyD) del Imserso en San Andrés del Rabanedo, León.
9. Propuesta de adaptación del Centro de Referencia Estatal para la Atención a Personas con Grave Discapacidad y para la Promoción de la Autonomía Personal y Atención a la Dependencia (CREDyD) del Imserso en San Andrés del Rabanedo, León, al modelo de atención centrado en la persona.

CONTENIDO

1. Líneas de intervención

2. Recomendaciones generales

1. LÍNEAS DE INTERVENCIÓN

El nuevo programa del edificio que se propone albergaría los siguientes usos:

Planta Sótano

Ninguna actuación a realizar.

Planta Baja

Se propone en la zona del centro de día una reorganización del programa, incorporando un espacio intergeneracional para familias y visitantes en la zona más próxima al acceso; zonas de estar polivalentes con ambientes más acogedores y programas como co-working o zonas de estudio intergeneracionales abiertas al barrio. También se propone cambiar el espacio de talleres de informática por la zona de terapia ocupacional para que ésta se sitúe próxima al espacio exterior. Igualmente, se propone el tratamiento de la fachada sur en contacto con la zona verde del centro para que pueda ser más transparente, con protecciones solares para los meses de mayor radiación. Para favorecer la iluminación natural en el interior, se proponen particiones a distintas alturas o espacios con ventanales, transformando al mismo tiempo la estructura de pasillo y la imagen institucionalizada.

La zona de la cafetería y del comedor se propone que tenga un nuevo diseño diferenciado en ambientes más acogedores de pequeña escala y con particiones más flexibles para permitir su uso simultáneo con espacios de encuentro de mayor intimidad.

Planta Primera

Se propone la división de la primera planta en 3 unidades de convivencia de pequeña escala y la creación de una sala estancial común a toda la planta. Esta nueva distribución supone igualmente la apertura de una nueva circulación entre los dos núcleos de ascensores principales.

La distribución y organización de las unidades de convivencia se plantea de forma que las zonas de comedor y cocina integrada estén lo más próximas al núcleo de circulaciones de ofi cio y comedor. Cada una de las unidades de convivencia tiene entre 14 y 15 habitaciones respectivamente, incluyendo en alguna de ellas un apartamento de vida independiente con mayores dimensiones para poder incluir una pequeña cocina u ofi cio y poder acoger a parejas. Se incluye también un control de enfermería en el centro de la planta con su ofi cio y zonas de descanso privadas.

La sala de hidroterapia debería desplazarse para permitir esta circulación y que pueda ser un equipamiento relacionado con los espacios comunes de la planta, pero asegurando la intimidad en la zona de acceso.

Planta segunda

La intervención es similar a la planta primera, con una estructura de 3 unidades de convivencia. En este caso, los apartamentos de vida autónoma se proponen en el lado oeste de la planta, liberando las zonas de las esquinas para los espacios comunes para aprovechar la luz cenital de los lucernarios.

Unidades de convivencia

Número de habitaciones estado actual: 120

Número de habitaciones propuesta: 71

En total, se proponen 6 unidades de convivencia, 3 por planta, cada una con un número de habitaciones entre 10 y 12 (63 habitaciones individuales en todo el centro), y en algún caso con apartamentos de vida autónoma o para visitas (en total, 4 por cada planta). Todas las habitaciones tienen baños incluidos. La estructura actual de las habitaciones se mantiene, aunque se recomienda un cambio de imagen, sobre todo en cuanto al acceso a los baños y el tratamiento de los umbrales, para modificar el carácter institucional del centro. Cada unidad incorpora una zona de comedor con cocina integrada, para hacer partícipes en la rutina de hacer la comida a las personas usuarias, según su posible grado de participación en las actividades diarias.

Cubierta

Para completar el programa, se propone una cubierta vegetal de bajo mantenimiento incorporando una galería estancial donde poder desarrollar eventos y actividades socioculturales a nivel de barrio o como zona de descanso y desconexión para el personal trabajador, personas usuarias o familias.

Espacios exteriores

Se propone un proyecto conjunto para el tratamiento de los espacios exteriores, tanto del jardín de la zona sur de la parcela para que incorpore una zona estancial con sombreado más naturalizada, como en los patios interiores, para que se diseñe una solución que integre la naturaleza en un programa polivalente tanto deportivo, como sociocultural, de jardinería o huertos, o estancial.

Urbanización y entorno exterior

Se resalta la poca accesibilidad de la zona, sobre todo la conexión con otras zonas de la ciudad. La reparación del ascensor es un tema recurrente en entrevistas y talleres. El soterramiento de las vías férreas o un tratamiento con barreras acústicas del perímetro en contacto directo con el CREDyD y la Escuela Infantil deberían ser una prioridad.

PLANTA BAJA (cota 0.00 m)



ESPACIO INTERGENERACIONAL VISITAS

Promoción autonomía y vida saludable. Talleres abiertos a la comunidad, familiares, y otras entidades, sinergia con la Escuela de Educación Infantil.



COCINA ABIERTA

Las personas residentes tienen gran curiosidad por ser partícipes de lo que sucede en el interior de la cocina, situación que las cocineras también reconocen. Una conexión visual con la cocina o con la zona de cafetería es un estímulo para observar lo que sucede en el interior, pero también para acercar el servicio de la comida a la persona usuaria y mejorar la relación y satisfacción con las comidas. Todo ello, independientemente de que en las unidades de convivencia se incluyan cocinas integradas en la zona de comedores.



Nuevos programas

- ❶ Espacio voz - familiares y usuarias
Cocina abierta, zona de charlas y talleres participativos. Promoción y prevención. Ref: Onkologikoa
- ❷ Intercambio programa sala Terapia Ocupacional con tecnología, informática, desarrollo de producto, fabricación digital.

Legenda

- Ambiente doméstico
- Sala de estar
- Cocina integrada
- Comedor
- Zona relajación / terapia / familia
- Talleres
- Equipos multidisciplinares
- Galería exterior
- Patios de actividad
- Patios contemplativos
- ↔ Conexión exterior
- ▶ Circulaciones
- Pared transparente o traslúcida

PLANTA PRIMERA (cota +4.00 m)



BDR bureau

CONEXIONES VISUALES

El tratamiento de las particiones interiores con planos transparentes o a distintas alturas permite mayor luminosidad de los interiores y vistas a los patios o a los exteriores.



Dierendonckblanke Architects

GENERAR ENTORNOS HOGAREÑOS

Actividades rutinarias integradas en el diseño del espacio. La participación en actividades puede tener distintos grados de implicación, desde una conversación, contemplación o participar en acciones concretas.



Leyenda

- Unidades de convivencia
- Ambiente doméstico
- Sala de estar
- Cocina integrada
- Comedor
- Zona relajación / terapia
- Zona relajación / visitas
- Apartamento vida independiente
- Control enfermería + office
- Almacén
- Baños
- Patios
- Conexión exterior
- Circulaciones

PLANTA SEGUNDA 2 (cota +7.80 m)



Les Baumettes

SALAS ESTANCIALES PARA VISITAS

La inclusión de una pequeña zona de office en las salas de visitas permite un mayor grado de autonomía e intimidad para amistades y familiares de las personas usuarias.



Lacaton & Vassal

ESPACIOS DE ENCUENTRO INFORMALES

En la segunda planta se identifican zonas iluminadas a través de lucernarios con un gran potencial para generar espacios estanciales más informales de encuentros entre personas usuarias y equipos multidisciplinares.





Herzog & de Meuron

CUBIERTA VEGETAL

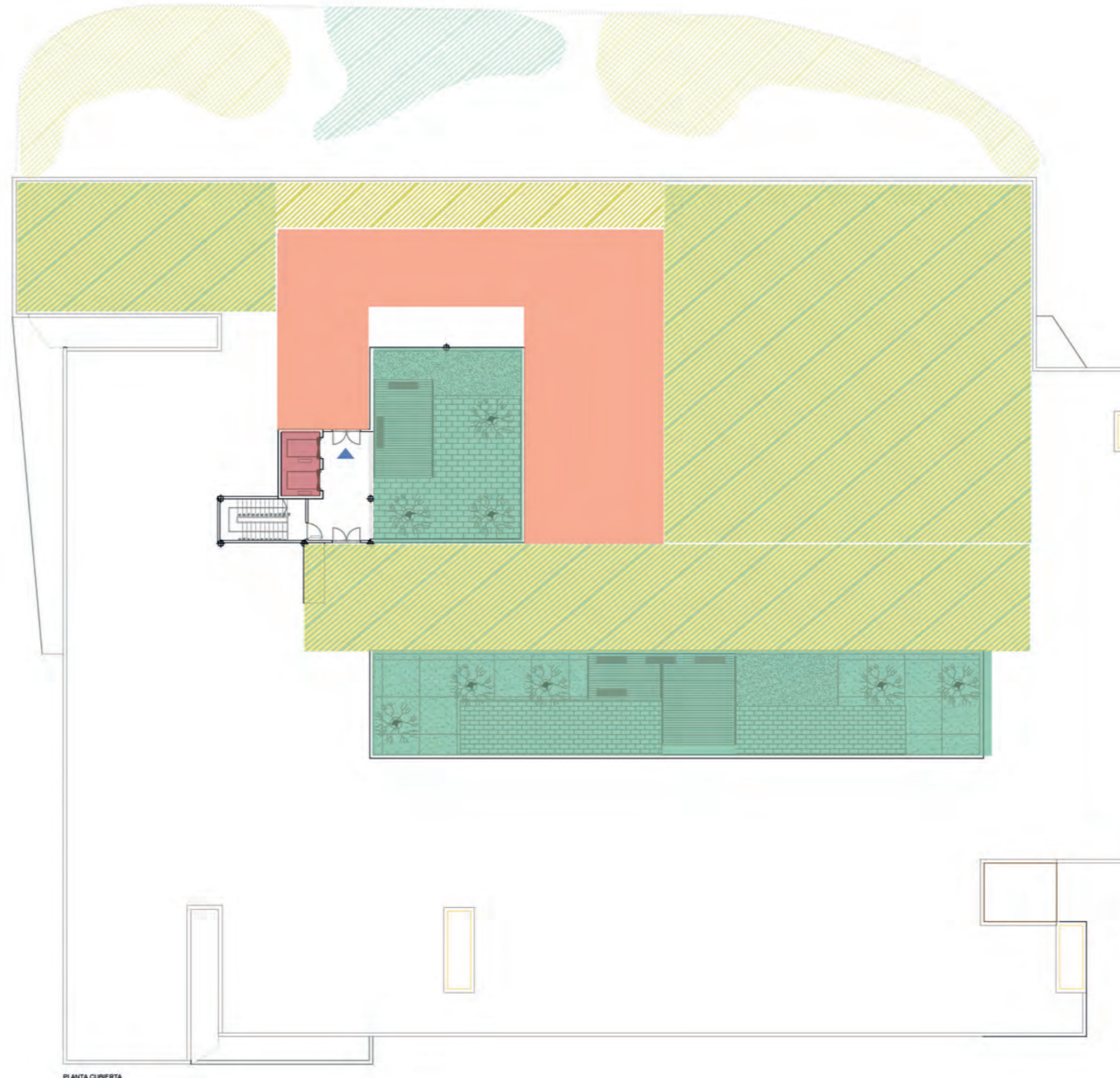
Tratamiento paisajístico de la cubierta y habilitación de una zona transitable. Además mejora el comportamiento energético del edificio gracias al aislamiento térmico; reduce la necesidad de gestión de agua gracias a la colecta parcial; mejora del aislamiento acústico y favorece la biodiversidad.



Lacaton & Vassal

ZONA DE OCIO, EVENTOS Y ENCUENTROS

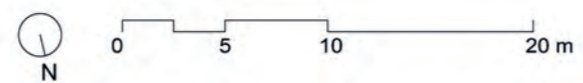
Creación de un espacio de encuentro seguro y acondicionado dentro del barrio para organización de eventos y distintas actividades socioculturales.



PLANTA CUBIERTA

Leyenda

- Ascensor
- Galería invernadero
- Terraza ajardinada
- Jardín actividad
- Patios
- Conexión exterior
- Circulaciones



URBANIZACIÓN EXTERIOR Y ACCESIBILIDAD ENTORNO



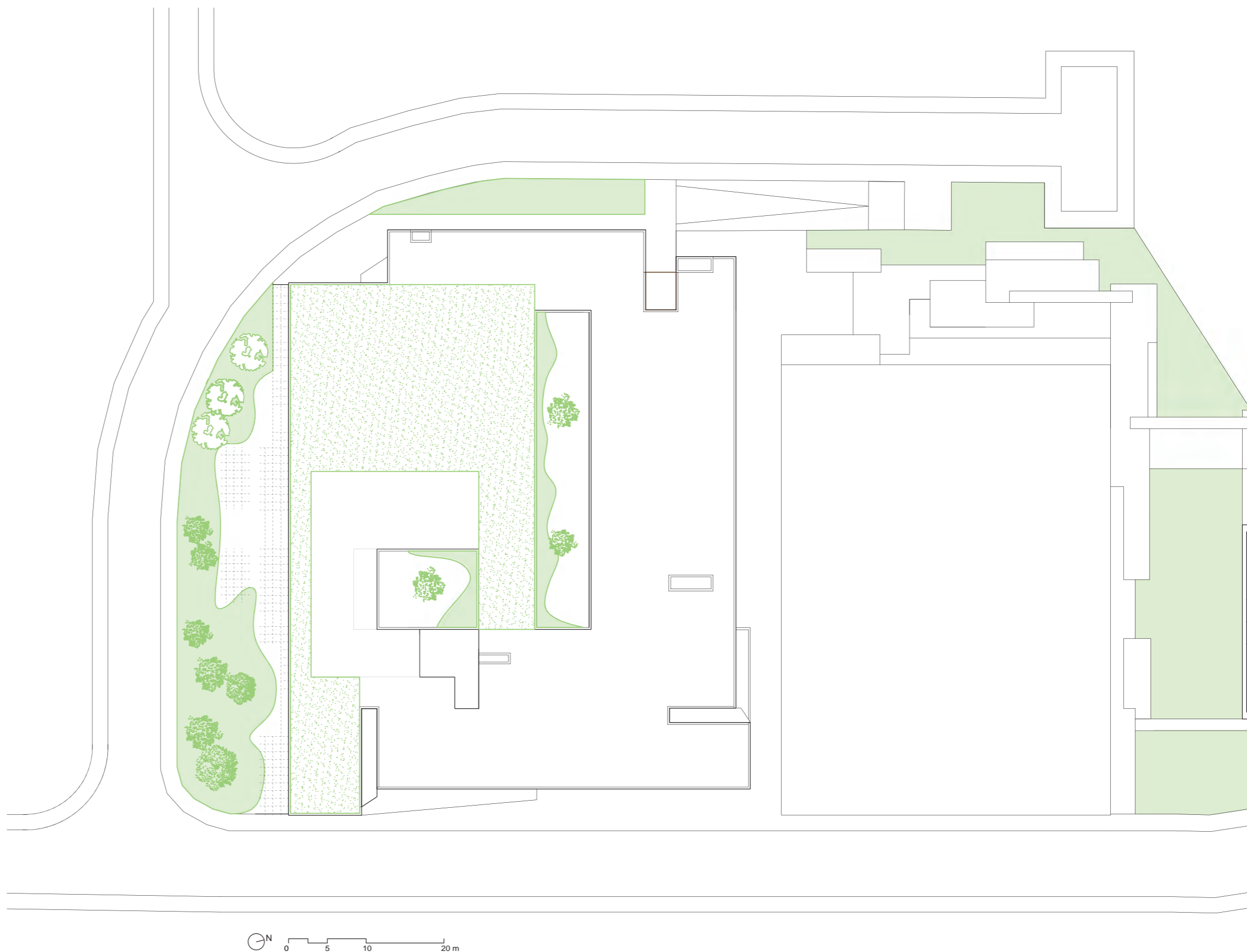
ZONAS ESTANCIALES COMPARTIDAS

Se propone aprovechar la proximidad a la Escuela Infantil para crear espacios de convivencia intergeneracionales compartidos entre ambos centros para fomentar más actividades conjuntas.



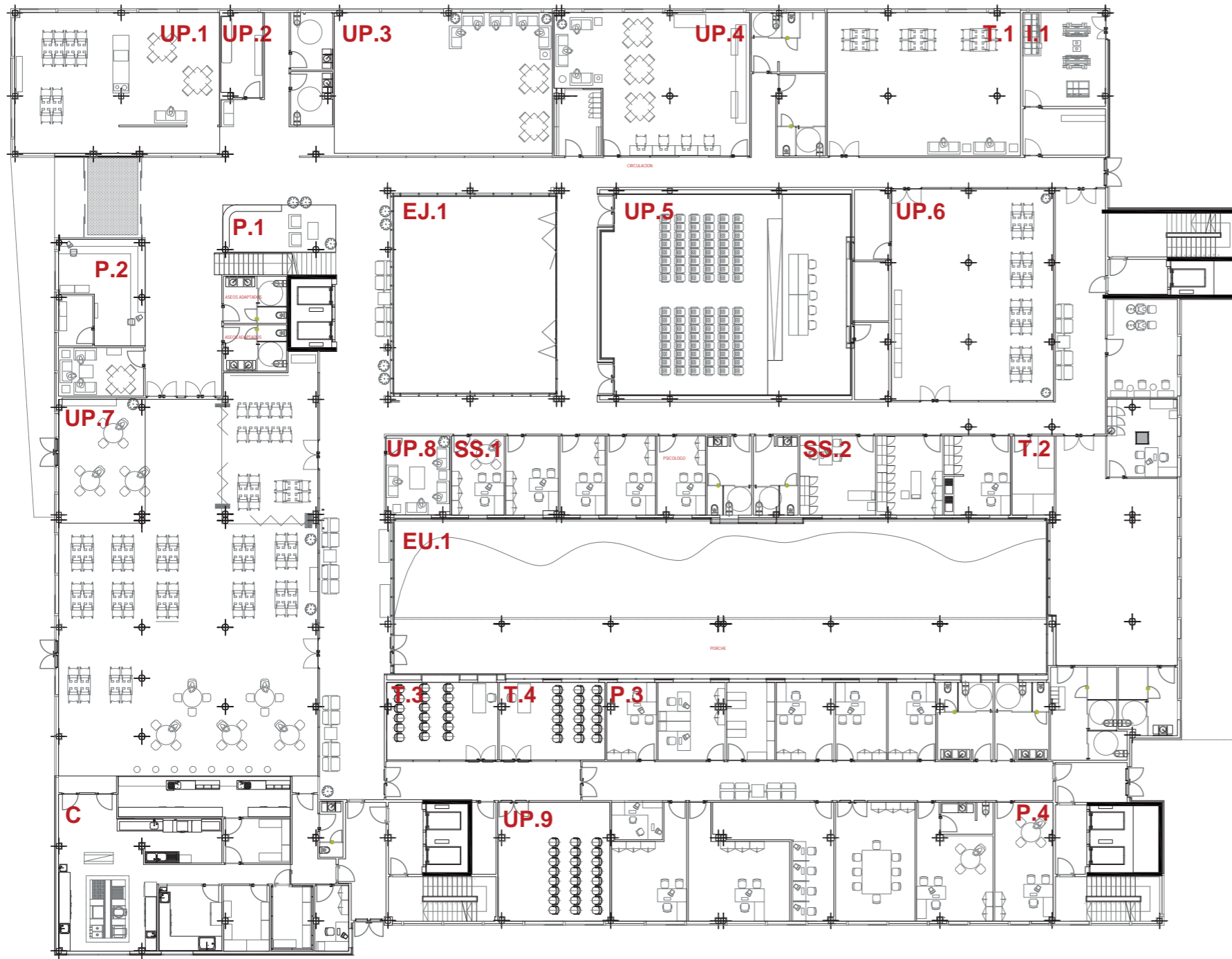
PASEOS Y ZONAS ESTANCIALES

Favorecer la integración de la naturaleza en las distintas zonas del edificio para su uso, contemplación y disfrute, con elementos de protección de la radiación excesiva.



CÓDIGO

- UP - uso público
- UC - unidad de convivencia
- SS - sociosanitario
- T - terapias
- A - administración
- FI - formación / investigación
- D - deportivo
- I - instalaciones
- C - cocina
- L - logística
- P - personal
- EU - exterior urbanizado
- EJ - exterior jardinería



PROGRAMA PLANTA 0 (cota 0.00 m)

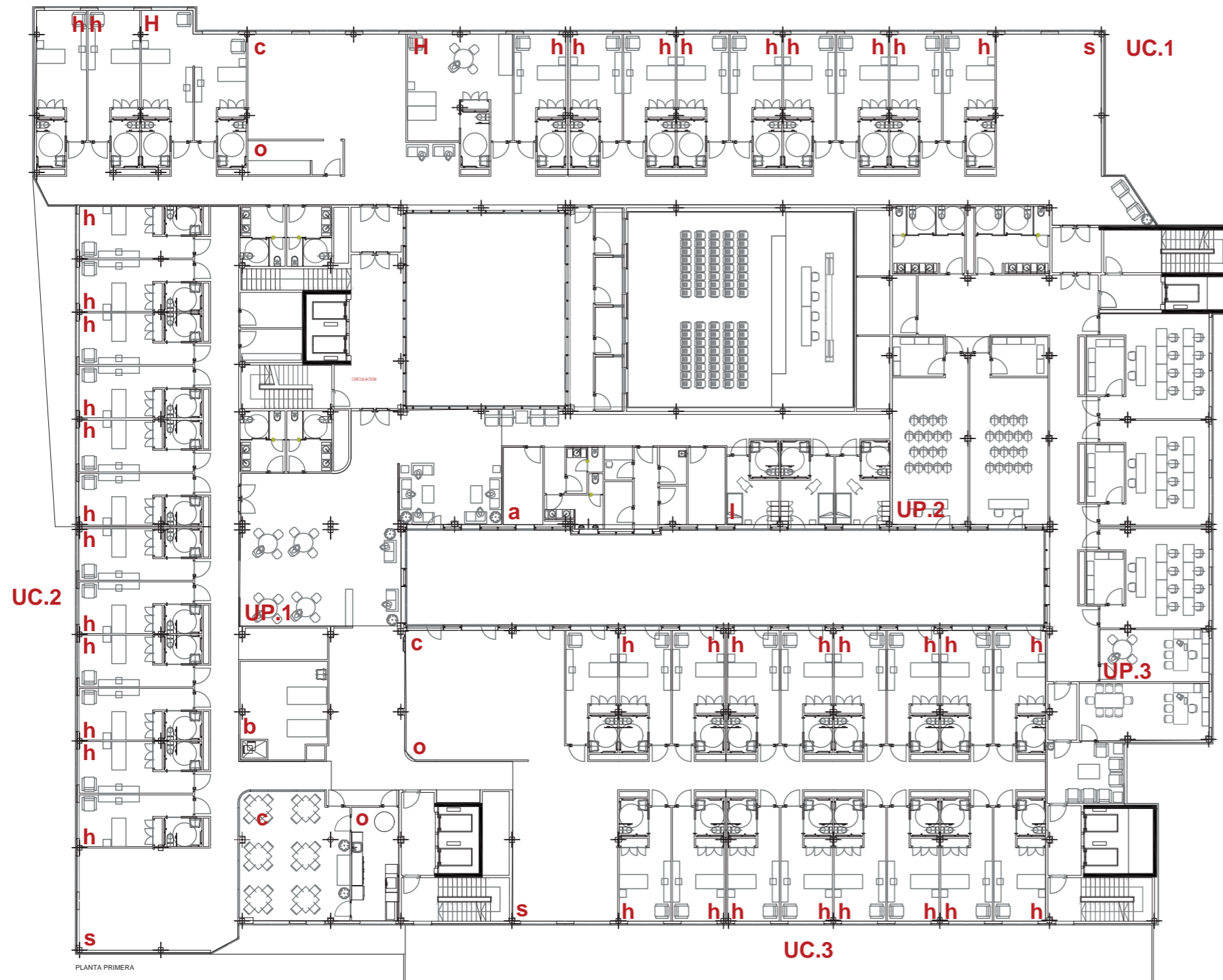
Código	Descripción	Superficie [m ²]
UP.1	Área familias, espacio voz	110
UP.2	Guardarropa	13
UP.3	Sala acogida, co-working	117
UP.4	Biblioteca	94
T.1	Terapia ocupacional	106
I.1	Instalaciones	45
P.1	Control accesos	11
P.2	Conserjería e información	28
EJ.1	Patio interior estancial	122
UP.5	Salón de actos	187
UP.6	Fabricación digital, prototipado, informática	131
UP.7	Comedor/Cafetería	385
UP.8	Sala de visitas	19
SS.1	Despachos terapia	77
SS.2	Unidad sanitaria	64
T.2	Sala polivalente, fisioterapia, rehabilitación	132
C	Zona cocina	166
EU.1	Patio cubierto polivalente	385
T.3	Talleres terapia	33
T.4	Talleres terapia	31
P.3	Despachos administración	98
UP.9	Sala de formación	51
P.4	Despachos investigación y administración	200
EJ.2	Patio Sur	849

PLANTA BAJA



CÓDIGO

UP - uso público	I - instalaciones
UC - unidad de convivencia	C - cocina
SS - sociosanitario	L - logística
T - terapias	P - personal
A - administración	
FI - formación / investigación	EU - exterior urbanizado
D - deportivo	EJ - exterior jardinería



PROGRAMA PLANTA 1 (cota +4.00 m)

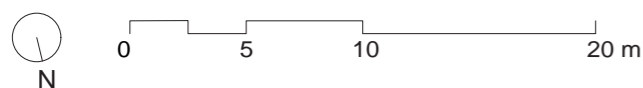
		Superficie [m²]
■ UC.1	Unidad de convivencia 1	755
■ P.1	Control auxiliares	69
■ UC.2	Unidad de convivencia 2	573
■ UP.1	Sala común Unidades de Convivencia	157
■ UC.3	Unidad de convivencia 3	677
■ L.1	Almacenes y oficio	51
■ UP.2	Aulas polivalente formación	118
■ UP.3	Aulas polivalente formación	206

Cada **unidad de convivencia** integra el siguiente programa:

- h** Habitaciones (ud) con baño integrado accesible
- H** Apartamentos autonomía
- c** Comedor con cocina integrada
- o** Office y cocina de personal
- b** Baño geriátrico
- s** Sala de estar con zonas estanciales íntimas
- a** Control auxiliares
- I** Almacenaje

Nota: Esta propuesta programática y de reestructuración del centro ha de considerarse un primer encaje geométrico y funcional, con referencias que refuerzan la necesidad de transformar el carácter institucionalizado y a las necesidades identificadas a partir del análisis previo, a pesar de que no siempre se han identificado proyectos adaptados para personas usuarias con diversidad funcional.

Las siguientes fases de proyecto básico y de ejecución deben considerar un estudio específico para la integración de la accesibilidad universal, la evacuación y protección contra incendios, las estrategias bioclimáticas para una mayor eficiencia y confort de los espacios y la integración de las medidas de eficiencia y ahorro energéticos en una propuesta unificada.



CÓDIGO

UP - uso público	I - instalaciones
UC - unidad de convivencia	C - cocina
SS - sociosanitario	L - logística
T - terapias	P - personal
A - administración	
FI - formación / investigación	EU - exterior urbanizado
D - deportivo	EJ - exterior jardinería



PROGRAMA PLANTA 2 (cota +7.080 m)

		Superficie [m ²]
■ UC.4	Unidad de convivencia 4	755
■ P.1	Control auxiliares	57
■ L.1	Almacenes y oficio	41
■ I.1	Instalaciones	170
■ UP.1	Sala común Unidades de Convivencia	157
■ UC.5	Unidad de convivencia 5	573
■ UC.6	Unidad de convivencia 6	622
■ UC.7	Unidad de convivencia 7	332

Cada **unidad de convivencia** integra el siguiente programa:

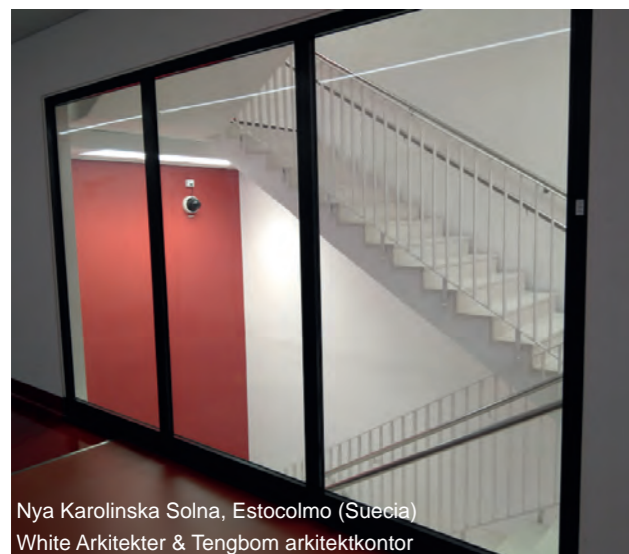
- h** Habitaciones (ud) con baño integrado accesible
- H** Apartamentos autonomía
- c** Comedor con cocina integrada
- o** Office y cocina de personal
- b** Baño geriátrico
- s** Sala de estar con pequeños espacios estanciales íntimos
- a** Control auxiliares
- I** Almacenaje

Nota: Esta propuesta programática y de reestructuración del centro ha de considerarse un primer encaje geométrico y funcional, con referencias que refuerzan la necesidad de transformar el carácter institucionalizado y a las necesidades identificadas a partir del análisis previo, a pesar de que no siempre se han identificado proyectos adaptados para personas usuarias con diversidad funcional.

Las siguientes fases de proyecto básico y de ejecución deben considerar un estudio específico para la integración de la accesibilidad universal, la evacuación y protección contra incendios, las estrategias bioclimáticas para una mayor eficiencia y confort de los espacios y la integración de las medidas de eficiencia y ahorro energéticos en una propuesta unificada.



2. RECOMENDACIONES GENERALES



Nya Karolinska Solna, Estocolmo (Suecia)
White Arkitekter & Tengbom arkitektkontor

EVACUACIÓN INCENDIOS

La nueva intervención deberá cumplir los requisitos indicados por el Documento Básico de Seguridad en caso de Incendios (DB-SI) del Código Técnico de la Edificación. En particular, para la evacuación de ocupantes, se debe tener en cuenta que en edificios de varios niveles y residentes con movilidad reducida resulta complicado conducir a las personas al exterior del centro por las escaleras de evacuación. Por este motivo, y al igual que en los hospitales, se opta por la evacuación horizontal. Este tipo de evacuación consiste en trasladar a las personas con movilidad reducida desde la zona afectada hasta un recinto protegido frente a incendios en su misma planta.



Nya Karolinska Solna, Estocolmo (Suecia)
White Arkitekter & Tengbom arkitektkontor

CIRCULACIONES SEGREGADAS POR EL EDIFICIO

El flujo externo permite la circulación de personas residentes, semipensionistas y familiares. Mientras que el interno está destinado al personal y suministros (comida, basura, lencería, material fungible y perros de terapia). Estos dos tipos de circulaciones deberían contar con puntos de acceso, circulación horizontal y vertical que permitan su separación. El tamaño de los ascensores externos debe tener en cuenta el volumen ocupado por las sillas de ruedas eléctricas y permitir el transporte de varias sillas preferiblemente ubicadas al lado y no en fila (cabinas más anchas que profundas). Los ascensores internos deben tener tamaño suficiente para colocar los carros de servicio. Cabe considerar el uso de ascensores para transportar a personas encamadas.



Hospital de Dénia Pinearq

PUERTAS DE EMERGENCIA

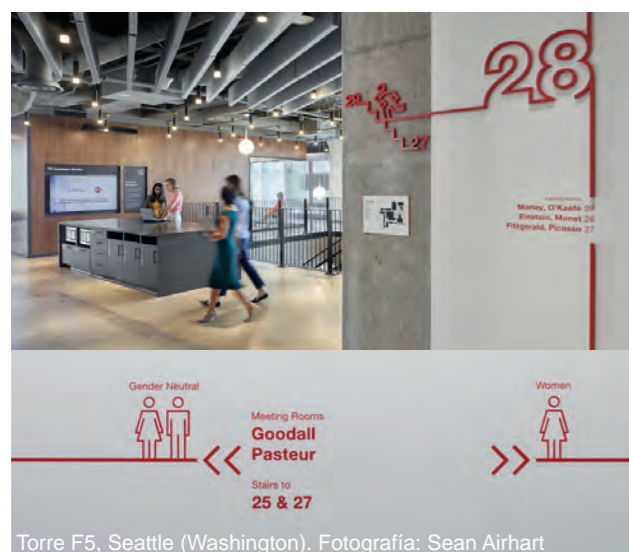
Las puertas de emergencia de sectorización de incendios pueden estar integradas en el diseño, de forma que mientras permanecen abiertas, existe una continuidad visual con el pasillo y, al mismo tiempo, la manilla de apertura permite la continuidad de la barandilla en la zona de paso de la puerta.



Nya Karolinska Solna, Estocolmo (Suecia)
White Arkitekter & Tengbom arkitektkontor

FOMENTAR LOS RECORRIDOS DESEABLES

El diseño de las puertas y los umbrales de paso pueden fomentar un mayor uso de espacios deseables, como pueden ser las zonas comunes o los espacios exteriores. Por el contrario, las estancias dedicadas al personal, como despachos o instalaciones, son habitaciones que deben disimular su acceso para evitar el interés que puedan suscitar y evitar así el acceso a estos espacios.



Torre F5, Seattle (Washington). Fotografía: Sean Airhart

NAVEGABILIDAD Y ORIENTACIÓN

La integración de un sistema de orientación y navegabilidad ayuda a conectar unos espacios con otros. Es importante encontrar un sistema simplificado para evitar la saturación de información visual con otros elementos, como la señalética de emergencias o la decoración. En el ejemplo, la línea roja recorre los espacios de forma sutil conectando distintas áreas dentro del edificio. Se deben utilizar pictogramas al lado de la información alfanumérica, utilizar un color que contraste con el fondo, y asegurarse de que el mensaje es claro y está a una altura accesible para personas usuarias en sillas de ruedas.



Cultura en Vena

ARTE Y SALUD

Según la OMS, "el arte beneficia seriamente la salud". Además de las terapias de manualidades, arte o teatro, el contacto con la comunidad puede reforzarse con programas de innovación como residencias de artistas, diseñadores o músicos. Exposiciones itinerantes, instalaciones efímeras, representaciones teatrales o conciertos son los ejemplos más evidentes. Muchos de los centros ya tienen espacios habilitados para eventos, zonas polivalentes donde poder incorporar estos programas y zonas infrautilizadas donde se pueden incorporar espacios de residencias artísticas, como ejemplo. Se requiere establecer un programa a largo plazo con seguimiento de los indicadores de impacto.



WZC De Zon, Kortrijk (Bélgica)

ESTIMULACIÓN SENSORIAL INTEGRADA

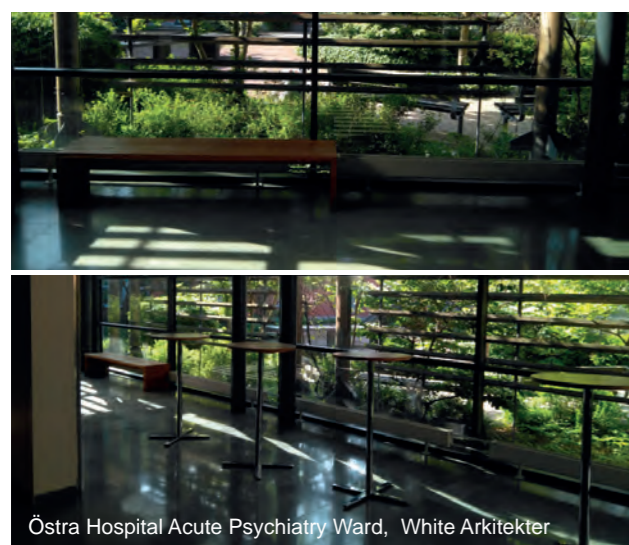
La integración de espacios para las rutinas diarias en la escala de la unidad de convivencia permite una participación a distintas escalas: contemplación, estimulación sensorial, participación pasiva en una actividad o la participación activa. Primero, se requieren entornos de pequeña escala con un buen acondicionamiento acústico para evitar ruidos y molestias ambientales. En segundo lugar, se requiere potenciar los estímulos positivos “naturales”, como el olor del café o de la comida preparándose, o de sonidos de naturaleza gracias al contacto directo con entornos naturales. Se pueden incorporar ambientadores, iluminaciones, pantallas con visualizaciones o envolventes sonoras para trabajar un estímulo concreto.



Montalba Architects

ESPACIOS PARA EQUIPOS MULTIDISCIPLINARES

Las zonas dedicadas a los profesionales han de adaptarse a las nuevas formas de trabajo: organizaciones en red, horizontales, equipos transdisciplinarios, liderazgo, colaboración con otras entidades e innovación. Esto requiere zonas de trabajo más abiertas, con espacios reservados para reuniones en equipo o llamadas, y al mismo tiempo, espacios de encuentro informales para fomentar las relaciones entre distintos equipos. Para los profesionales sociosanitarios, se requieren espacios integrados en las unidades de convivencia y espacios de calma para relajarse y desconectar en un entorno separado.



Östra Hospital Acute Psychiatry Ward, White Arkitekter

PAISAJE EXTERIOR INTEGRADO

La integración de los espacios exteriores, bien terrazas, patios o jardines puede realizarse a través de distintas estrategias para favorecer estas conexiones visuales y relación directa con los entornos naturales. Al mismo tiempo, deben incorporarse filtros visuales y de control de la radiación, bien toldos o lamas, siempre a favor de intervenciones móviles y temporales, mecanizadas y de fácil mantenimiento. La selección de especies locales, o xerófilas en los climas más secos, y la incorporación de riego por goteo con un sistema de captación y almacenamiento de agua pluviales son necesarias para la optimización del mantenimiento.



Dierendonckblanke Architects
Het Gielbos, Gierle (Bélgica)

SOSTENIBILIDAD Y CONSUMO CERO

De forma paralela a la rehabilitación energética de un edificio o la optimización de sus instalaciones, se debe facilitar una cultura de la sostenibilidad y del ahorro energético con tecnología y otros elementos integrados en el espacio. Algunos elementos que se pueden integrar fácilmente son cargadores eléctricos a través de paneles fotovoltaicos, para sillas de ruedas o vehículos privados; espacios seguros para aparcamientos de bicicletas; espacios para la recogida separativa en el centro y sensores para la regulación de temperatura y de iluminación. A nivel urbano, los entornos sin coches mejoran la seguridad y la accesibilidad al centro, además de la calidad acústica, del aire y visual.



Vårdbyggnaden Sahlgrenska hospital
Abako Arkitektkontor AB, Gotemburgo (Suecia)

AMBIENTES ACOGEDORES

Existen elementos y parámetros en el diseño que influyen en la percepción de un espacio como acogedor. Es importante evitar las superficies con demasiados brillos y reflejos, incorporar distintas texturas, con elementos como cortinas, variedad en los acabados y texturas en los asientos y uso de materiales naturales. Un espacio neutro con espacios integrados para incorporar objetos personales, como macetas, esculturas, manualidades o cuadros permite mantener un orden en los espacios al mismo tiempo que se pueden ir personalizando los distintos elementos. Es importante mantener un nivel óptimo de contrastes e iluminación para la accesibilidad cognitiva y visual del espacio.



WZC De Weister, Kortrijk (Bélgica)

SEÑALÉTICA E IDENTIFICACIÓN DE HABITACIONES

La señalética ha de estar integrada de forma estética en el conjunto del entorno para evitar la contaminación visual y que la información sea más clara y legible. Los paneles con la planta, códigos visuales y alfanuméricos y lectura en braille ayudan a poder orientarse a la llegada al centro. Se recomiendan paneles registrables para poder cambiarlos con facilidad cada vez que hay un nuevo residente, un cambio de uso en una sala o modificaciones en la ubicación de un servicio o despacho. Se recomienda incorporar caracteres y números, en contraste con el fondo, así como imágenes o pictogramas comprensibles, reconocibles y, sobre todo en el caso de demencias, fotografías reconocibles.



Propuesta de adaptación del Centro de Referencia Estatal para la Atención a Personas con Grave Discapacidad y para la Promoción de la Autonomía Personal y Atención a la Dependencia (CREDyD) del Imerso en San Andrés del Rabanedo, León, al modelo de atención centrado en la persona

