

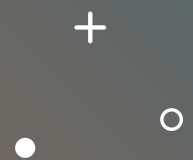


Trabajar en el ámbito de los cuidados de larga duración: oportunidades y desafíos

Cursos de Verano San Lorenzo de el escorial

Cinta Pascual

23 de julio de 2024



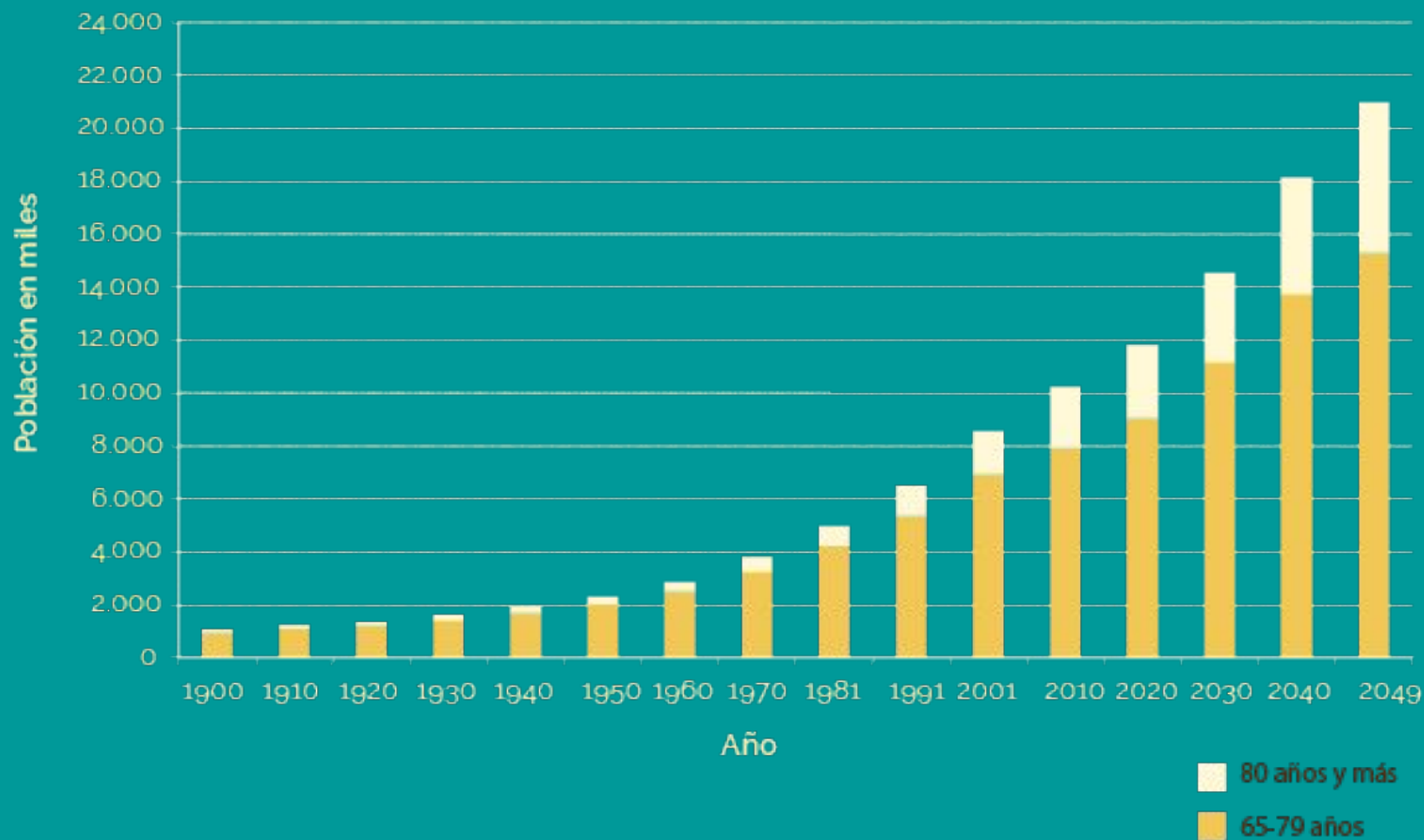
Trabajar en el ámbito de los cuidados de larga duración: oportunidades y desafíos

FEMINIZACIÓN, FORMACIÓN Y CALIDAD DEL TRABAJO

EL GRAN RETO Y TAMBIÉN DESAFÍO ES CONSEGUIR LOS PROFESIONALES NECESARIO PARA PODER DESARROLLAR LAS FUNCIONES Y HACERLO CON CALIDAD

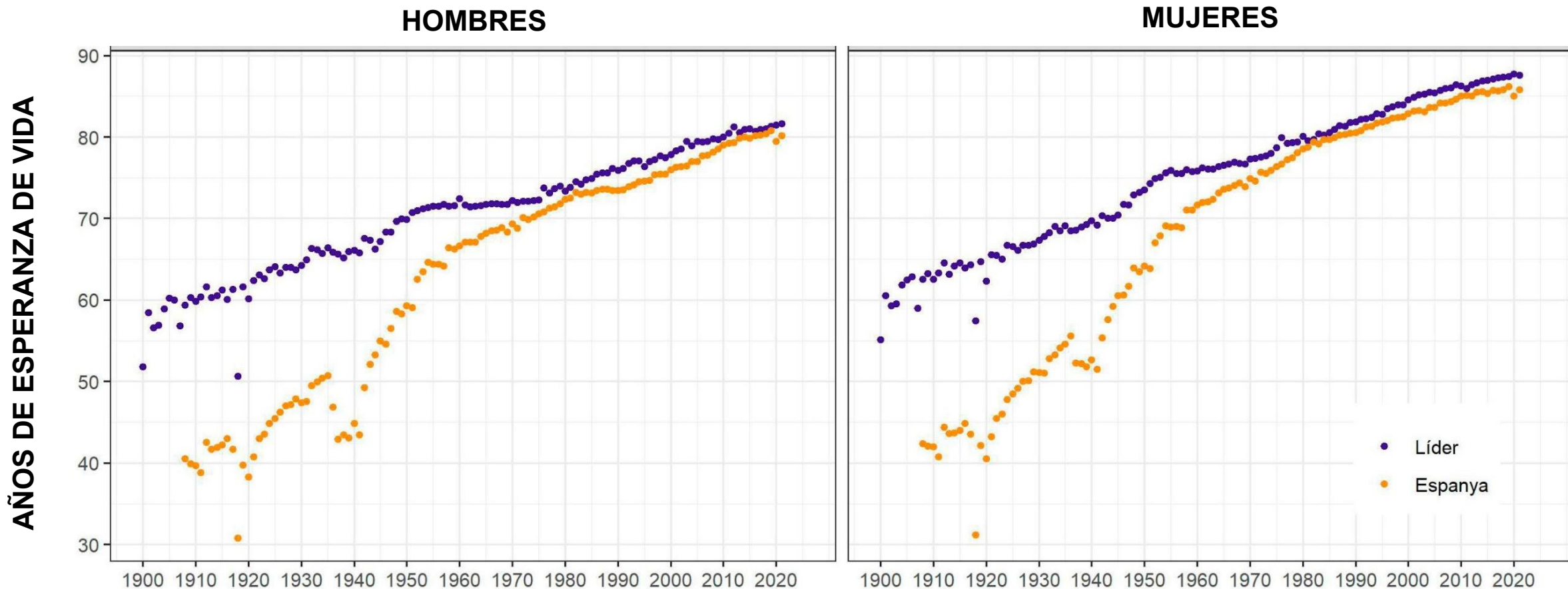
Reto demográfico /Reto económico /Reto de valores
BABY BOOM

El envejecimiento de la población por suerte es imparable y en consecuencia la dependencia



Fuente: 1900-2001: Cifras de población. Resúmenes provinciales de población según sexo y edad desde 1900 hasta 2001. 2020-2049: INE: INEBASE. Proyecciones de población a largo plazo. 2009-2049. Consulta en febrero de 2010. 2010: INE: INEBASE. Avance del Padrón a 1 de enero de 2010.

Comparación entre la esperanza de vida al nacer en España con la esperanza de vida más elevada cada año

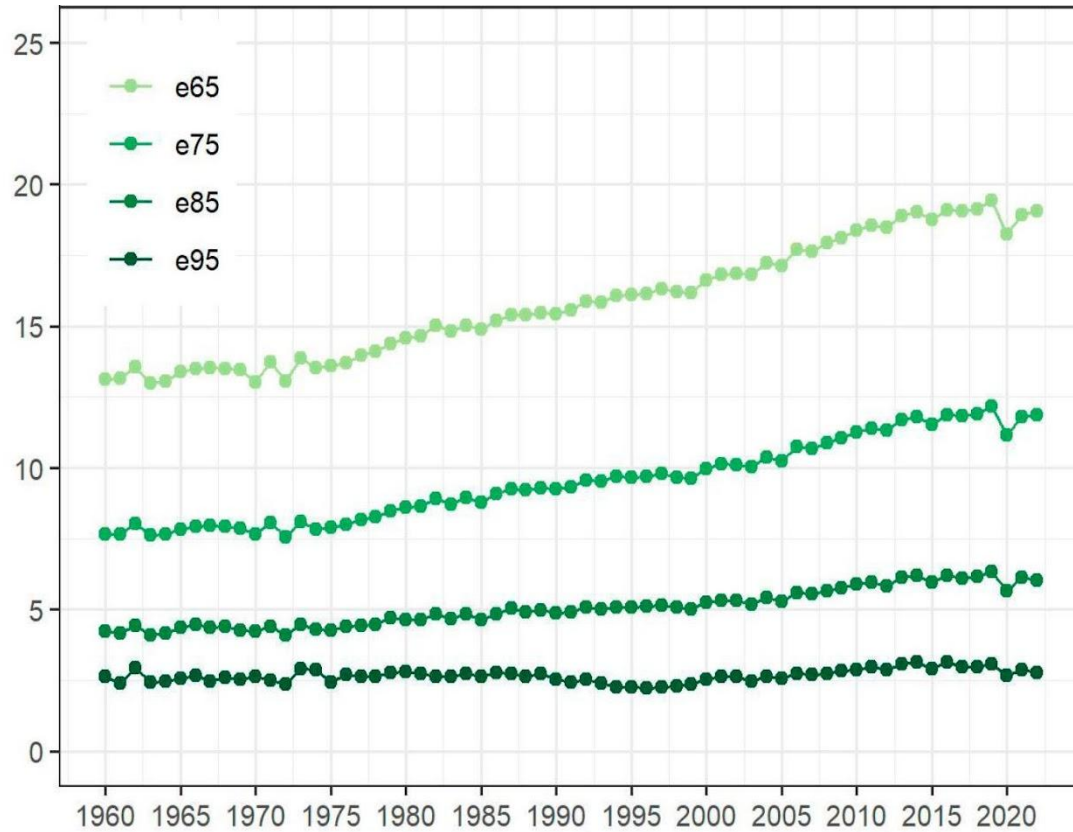


Fuente: Human Mortality Database y demógrafo Albert Esteve

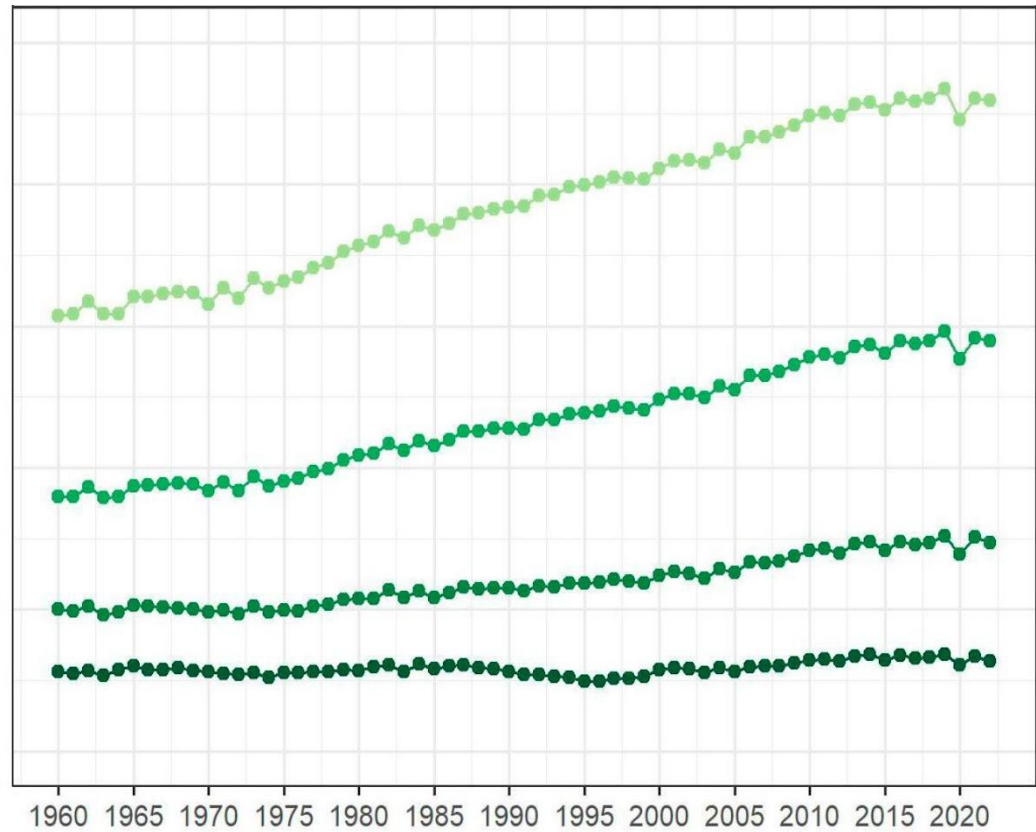
Esperanza de vida en edades avanzadas en España (1960 – 2015)

~
AÑOS DE ESPERANZA DE VIDA

HOMBRES

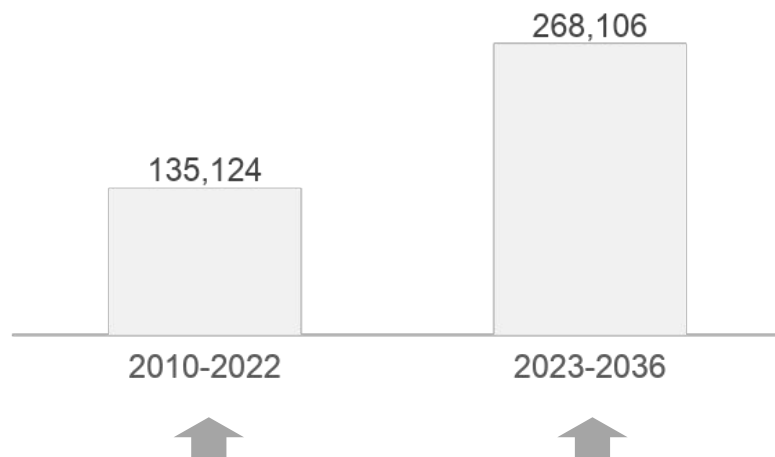


MUJERES



Promedio crecimiento anual en valores absolutos de personas mayores en España (2010-2022 v 2023-2036)

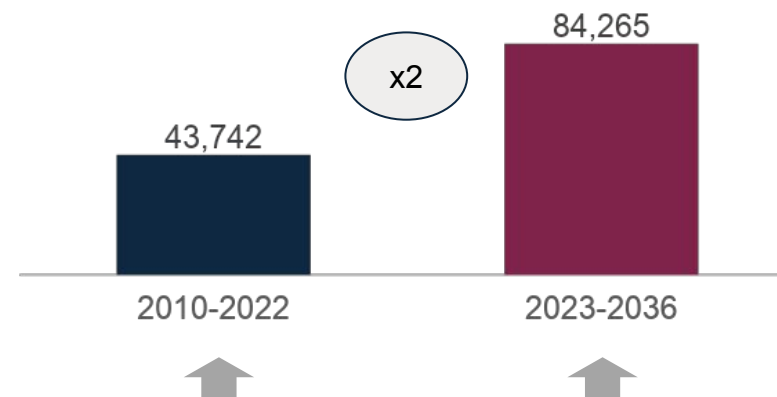
Mayores de 65 años



En los últimos 10 años la población de +65 años creció 135 mil personas de media cada año

En los próximos 10 años, este crecimiento se va a doblar creciendo más de 268 mil cada año hasta 2036

Mayores de 80 años



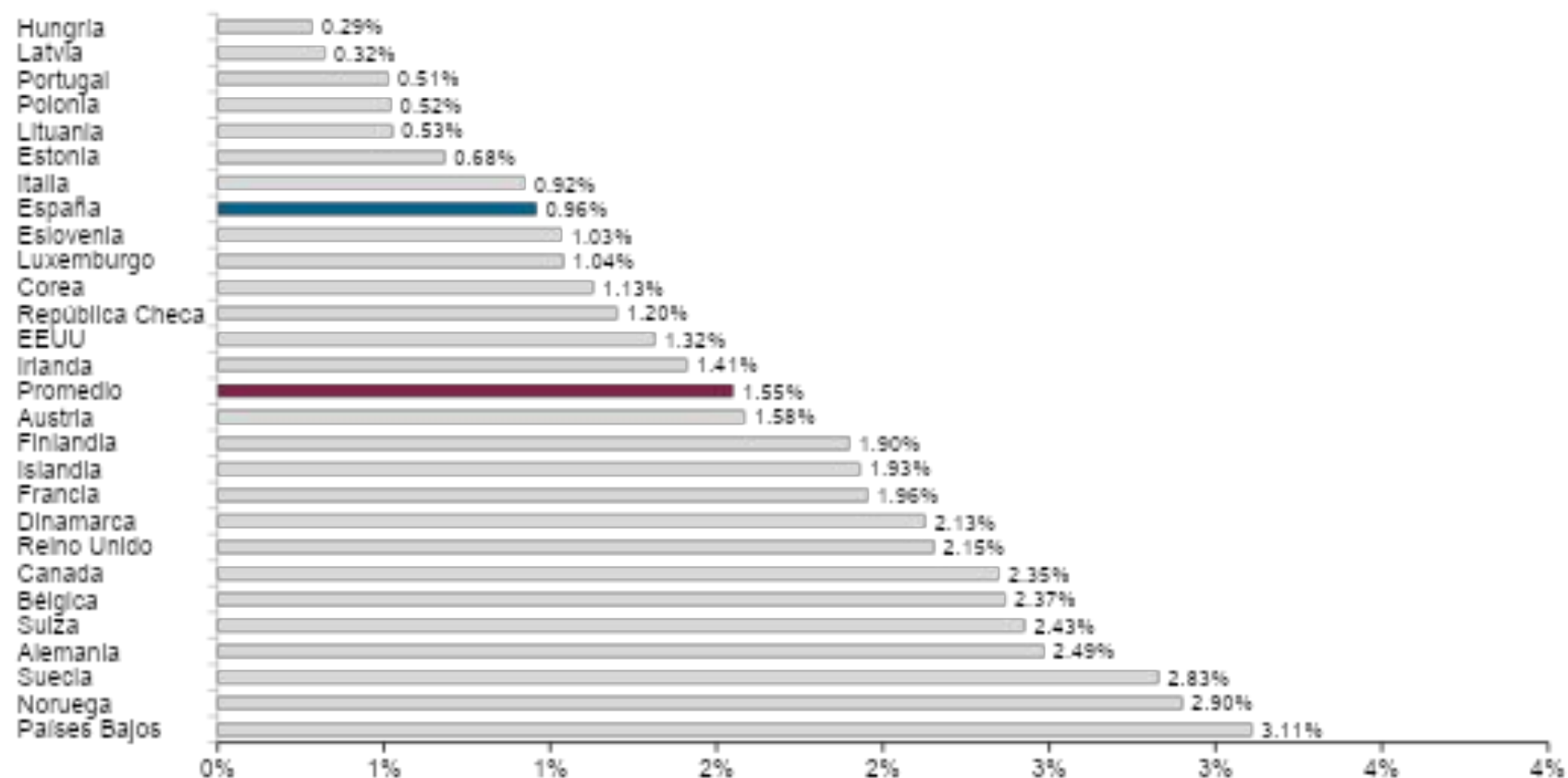
En los últimos 10 años las personas mayores de 80 años han crecido de media 43 mil personas cada año

En los próximos 10 años se espera doblar este crecimiento llegando a crecer 84 mil personas anualmente hasta 2036

Fuente: Elaboración propia con datos de población del Instituto Nacional de Estadística; Cifras oficiales de población resultantes de la revisión del Padrón municipal a 1 de enero; Proyecciones de población - Población residente en España a 1 de enero, por sexo, edad y año

España se sitúa como uno de los países con menor % de financiación de servicios de cuidados de larga estancia sobre el PIB del país, comparado con los países de la OECD

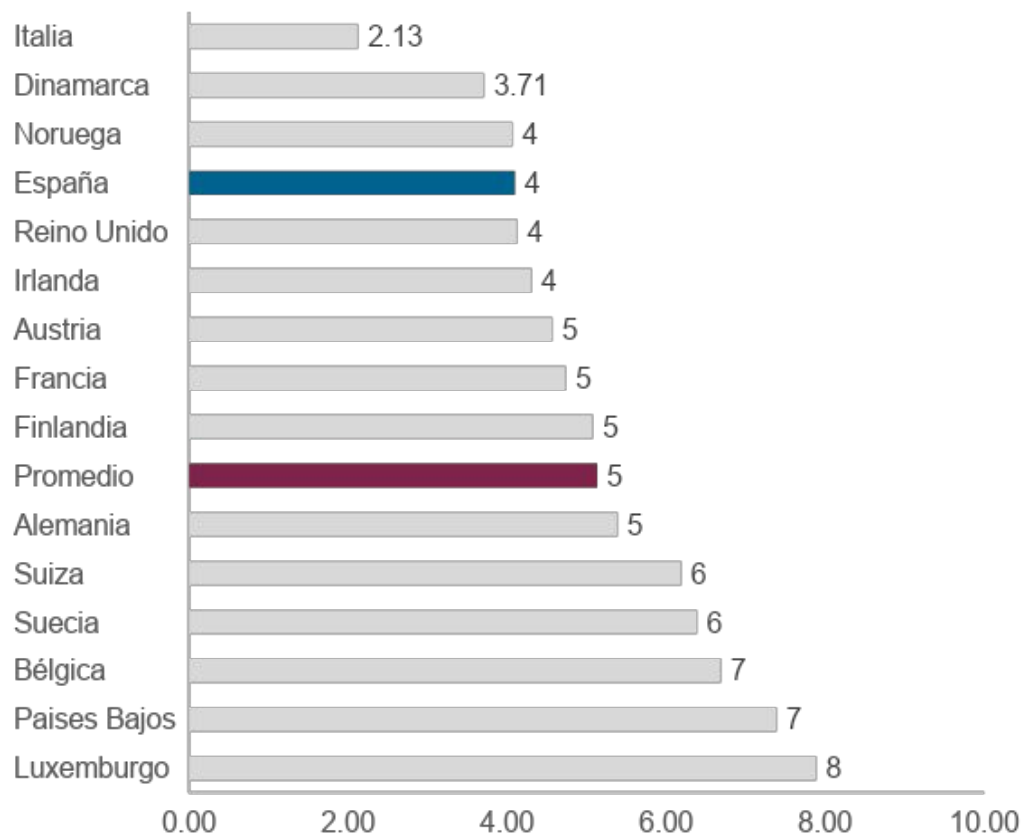
% Financiación (pública y privada) sobre el PIB de servicios de cuidados de larga estancia por países según datos de la OECD (2021)



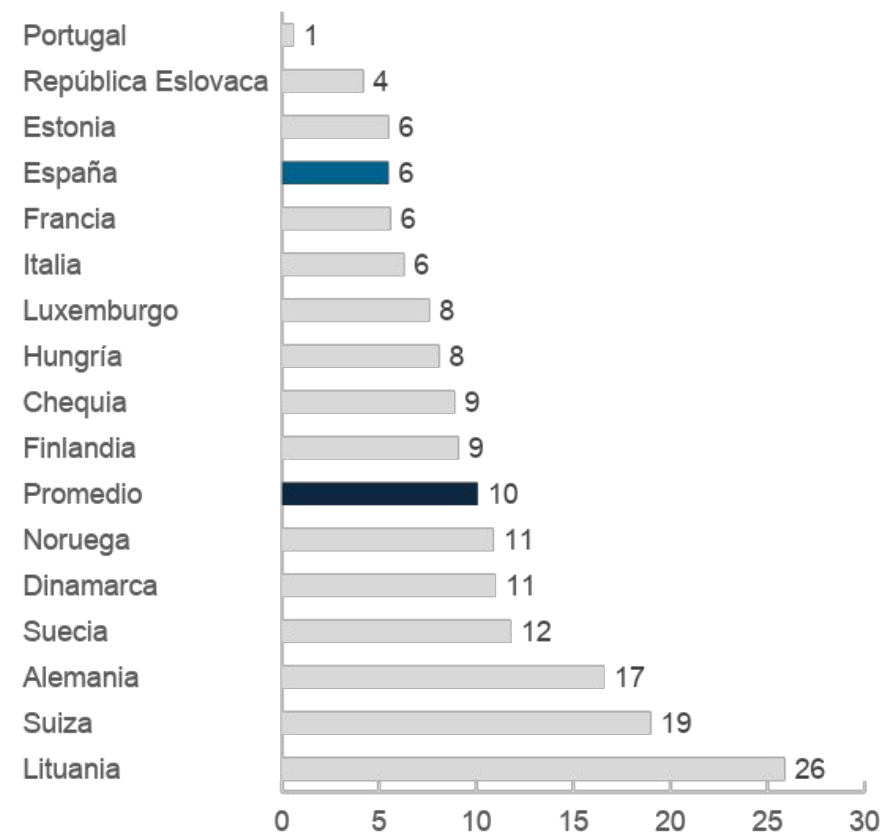
Fuente: OECD

El déficit de financiación provoca que España se sitúe entre los países con menor cobertura en residencias y domicilio, muy por debajo del promedio internacional

Índices de cobertura +65 de residencias por países, 2021



Índices de cobertura +65 de cuidados a largo plazo a domicilio por países, 2021



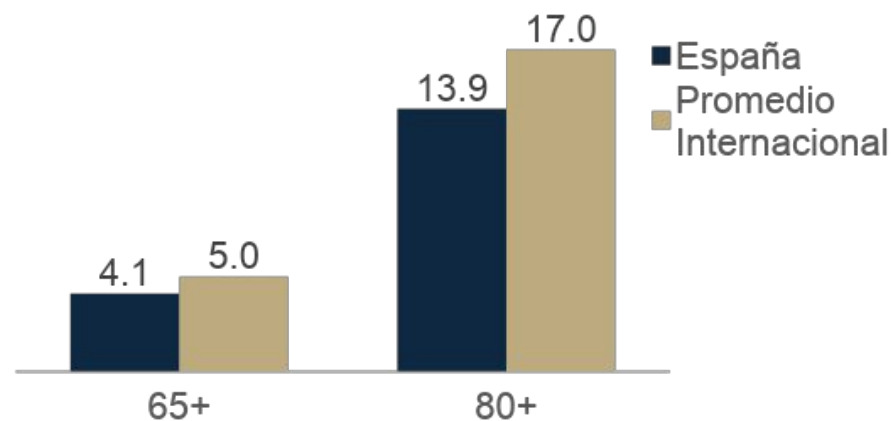
Fuente: OECD

Una vida en comunidad, pero cuando llega la dependencia severa... ¿Estamos preparados para atender?

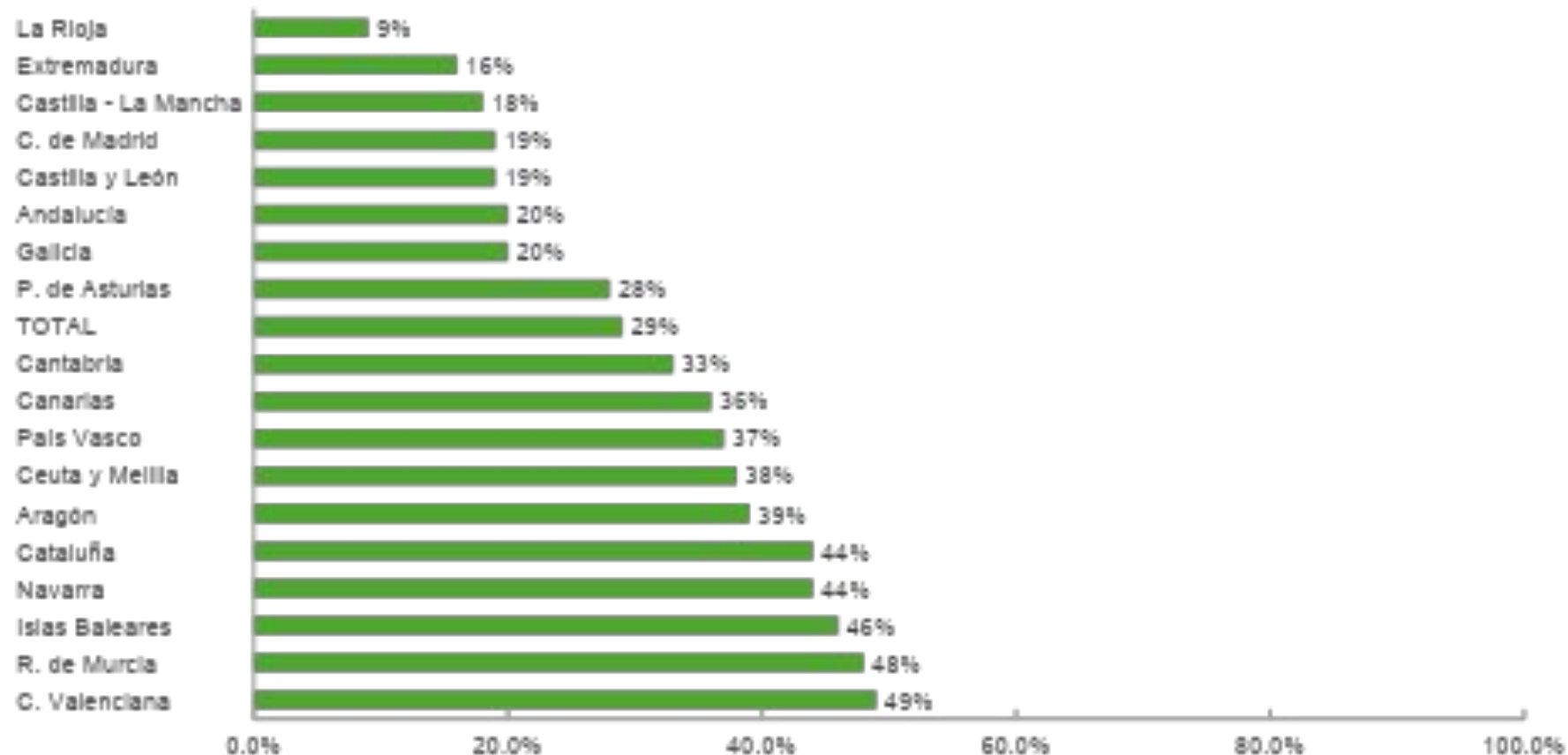
Centros y plazas de atención residencial y centro de día, 2023

| | Centros | Plazas |
|----------------------|---------|---------|
| Atención residencial | 5.573 | 393.581 |
| Centros de día | 3.545 | 105.447 |

Ratio de cobertura: número de plazas por 100 mayores de 65 y 80 años, 2023



% de prestaciones económicas de cuidados familiares sobre el total de prestaciones del SAAD por CCAA, 2023



Cuidadores informales y economía sumergida

El 76% de los cuidadores informales que hay en España para la población de 50 años o más son mujeres. Únicamente Hungría supera esta cifra con el 80% de mujeres como cuidadores informales. La media de la OCDE es del 60%.

Los porcentajes de la economía sumergida en España varía según las fuentes consultadas, que van del 15% al 24% en función del estudio al que se acuda. Son unos 230.000 millones de euros al año que se dejan de tributar.

Voluntad negociadora con el Gobierno del Estado



Presentación de la nueva Estrategia Estatal de Cuidados aprobada por el Ministerio de Derechos Sociales, Consumo y Agenda 2030 y que apuesta por la desinstitucionalización y los cuidados en el ámbito comunitario.



Desde CEAPS, que es la principal patronal del sector: NECESITAMOS DIÁLOGO. Estamos preocupados



Si el Gobierno quiere implantar una Estrategia Nacional del Cuidado lo primero que ha de plantearse es aportar “una financiación real y digna” que alcance un 2% del PIB, siguiendo el ejemplo de los países del entorno. Solo de esta forma, podremos alinearnos con la Estrategia de Cuidados Europea que exige más calidad de los servicios, pero también mayor compromiso de financiación por parte de los gobiernos para asegurar esa calidad. “Los españoles no merecemos menos”.

NECESITAMOS TRABAJAR
CON

Confianza



Estrategia

De RRHH

Elaborar una estrategia conjunta

Optimizar las infraestructuras existentes



**Retrasar el proceso de
Institucionalización**

Plataformas de servicios

- Centros de día
- Estancias temporales
- Centros de noche
- Respiro familiar
- Sociosanitario
- Comedor Social
- SAD
- Transporte Gratuito
- Servicio de técnicos especialistas



- Servicio de asesoramiento
 - Comidas a domicilio
 - Formación
- Talleres para la población
- Grupos de ayuda mútua
- Préstamo de ayudas técnicas

SITUAR LA PERSONA EN EL CENTRO

Disponer de un historial social y clínico compartido por administraciones públicas, gestores y familias.

Garantizar que toda la población con derecho a recibir prestación tengan el recurso necesario **QUE ELIGAN CON TOTAL LIBERTAD E INDEPENDENCIA**, de donde residan.

Incrementar los Servicios que permitan a los mayores estar en casa el mayor tiempo posible.

Fomento de la Prestación Económica Vinculada a la Prestación del Servicio descongestionaría mucho las listas de espera y facilitaría mucho el trabajo de los profesionales públicos de los servicios sociales, y empoderaría a las personas dependientes y a las familias para decidir qué servicio quieren y quién quiere que se lo presten.

Para una atención de calidad y profesional la PECEF debe ser una excepción, no la regla general.

Incorporar dispositivos inteligentes es los domicilios de las personas dependientes que reciben el servicio de Teleasistencia permitiría dar un salto cualitativo importante. Un salto que es necesario hacer de la mano de los departamentos de Sanidad.



AGENTES SOCIALES Y ECONÓMICOS

TRANSPARENCIA. Facilitar a profesionales y familias el acceso a la información existente sobre la atención a la Dependencia por parte de todas las administraciones públicas.

UNIFICACIÓN de los criterios de Inspección y evaluación.

IGUALDAD en la valoración. Hay que unificar las herramientas que se utilizan y/o los criterios de utilización de las mismas.

FINANCIACIÓN REAL al 50 por ciento del Gobierno Central al Sistema de Dependencia.

FINANCIACIÓN SUFICIENTE para acabar con las listas de espera.

UN IVA ÚNICO con indiferencia de quién pague los servicios.

CREACIÓN del Ministerio del Mayor y Consejerías específicas.

GARANTIZAR LA SOSTENIBILIDAD DEL SECTOR

FINANCIACIÓN MÍNIMO 2% PIB.

Modelos de concertación inclusivos, que no dejen fuera a ningún centro que quiera participar; **A UN PRECIO EN EL QUE SE TENGAN EN CUENTA LOS COSTES LOS DIRECTOS.** la inversión realizada y los salarios que habría que pagar para dignificar el sector, y que serían superiores a los actuales.

Acabar con las "SUBASTAS".

Necesidad de un procedimiento de **URGENCIA SOCIAL.**

Evitar la duplicidad de profesionales y recursos para ganar eficiencia.

EN EL CASO DE LOS CENTROS DE DÍA, ES NECESARIO REALIZAR UN TRABAJO "DIDÁCTICO" con las personas dependientes y sus familias, así como los responsables públicos para explicar que la eficacia de este servicio está estrechamente vinculada con la participación un mínimo de horas, así como de una presencia continuada en el centro.

Es verdadera coordinación socio-sanitaria de la Seguridad Social, que cubra todos los costes y necesidades del proceso vital.

Adaptar la necesidad del SAD a la realidad de los dependientes.



UNA VISIÓN DE FUTURO

convertir la atención a la dependencia en un reto de país para mejorar la calidad de vida de nuestros mayores



PERSONAS

Proyectemos nuestro envejecimiento, y seamos responsables de nuestros propios recursos.



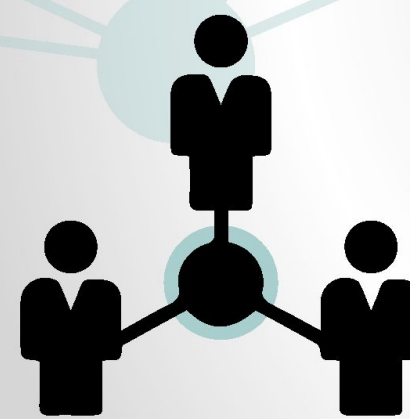
FAMILIA

No como cuidadora 24/365, pero sí como responsable del rol familiar.



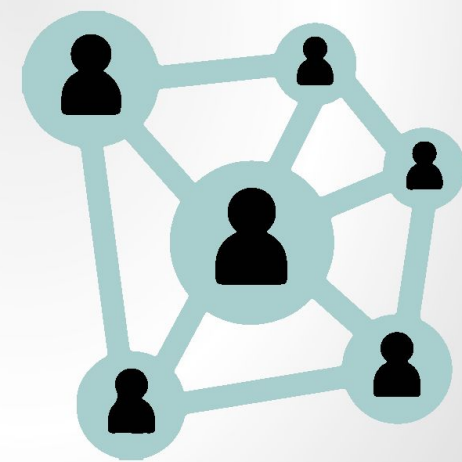
SECTOR

Tendremos que dar respuestas diferentes, y más personalizadas. Plataformas de servicios adaptadas a las necesidades de cada persona.



ADMINISTRACIÓN

Queremos un cuarto pilar que garantice la protección de las personas mayores. Creación de un ministerio de los mayores, dotado de como mínimo de un 2% de PIB. invertir en I+D.



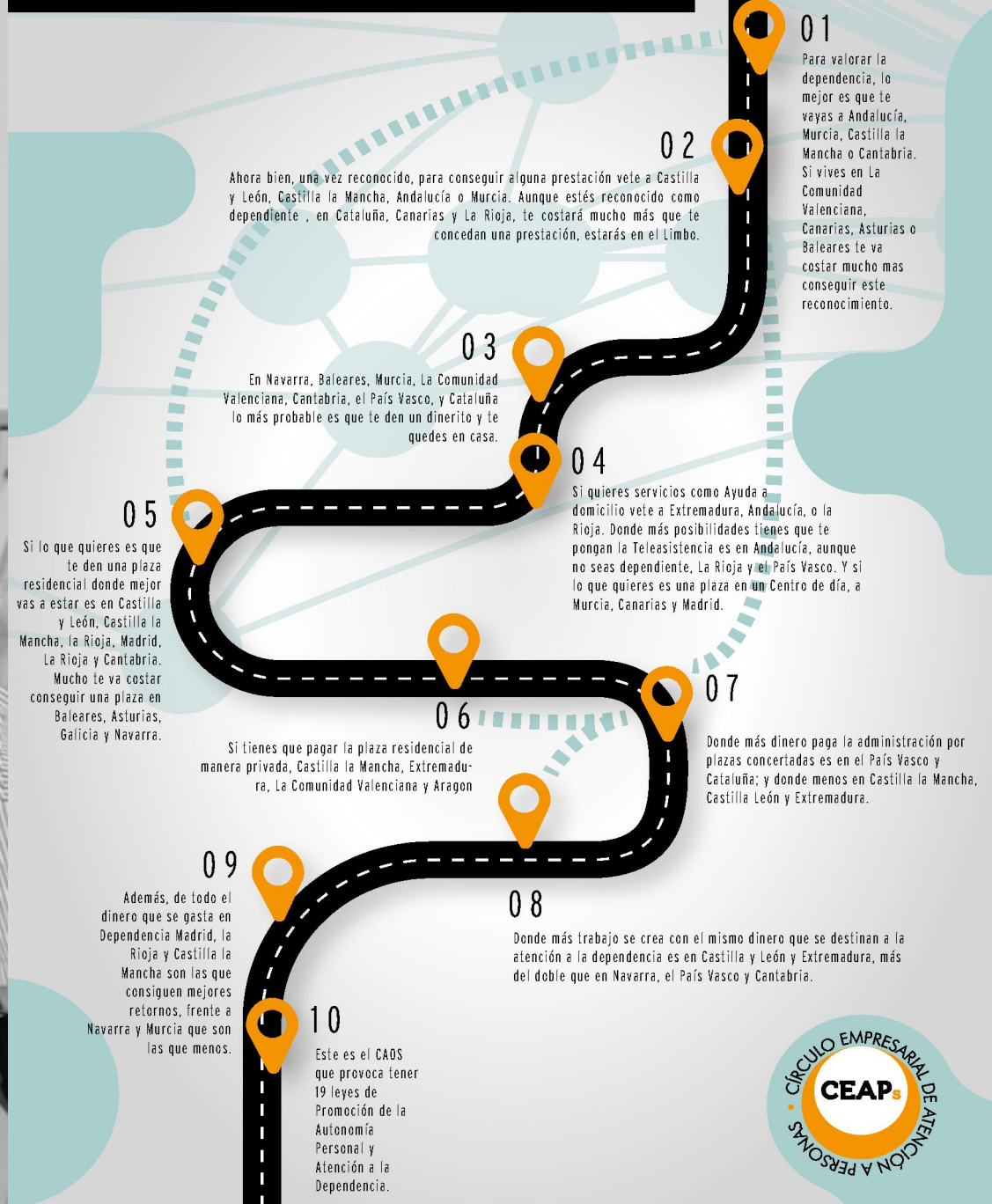
SOCIEDAD

Ciudades más sostenibles y amigables con los mayores, que fomenten las relaciones sociales y estén preparadas para acoger nuevas tecnologías.





LA RUTA DEL CAOS DE LA DEPENDENCIA





GRACIAS Y SUERTE