

ZAINTZA HERRILAB

Tokiko Ecosistemas
Zaintza Locales de
Ekosistemak Cuidados

Ecosistemas locales de cuidados



GIPUZKOA

Ekin. Zaindu. Bizi.

3 de setiembre 2024

Zaintza HerriLab/ *Ecosistemas locales de cuidados*

1. ¿Por qué?
2. ¿Qué son?
3. ¿Para quién?
4. ¿Cómo?
5. ¿Dónde?
6. ¿Qué hemos obtenido?



1. ¿Por qué?

ZAINZA
HERRILAB

Personas

DOMICILIO

Porque las personas mayores prefieren ser atendidas y cuidadas en su domicilio y en su entorno social y geográfico más próximo

Servicios

ECOSISTEMA LOCAL

Porque los servicios de salud, sociales, comunitarios y privados necesitan una mayor coordinación e integración a nivel local

Personalización

ATENCIÓN Y CUIDADOS

Porque las personas mayores y sus familias esperan que la atención y el cuidado sea adaptado a sus necesidades y preferencias (atención lo más personalizada posible)

Experimentación

INNOVACIÓN INCLUSIVA

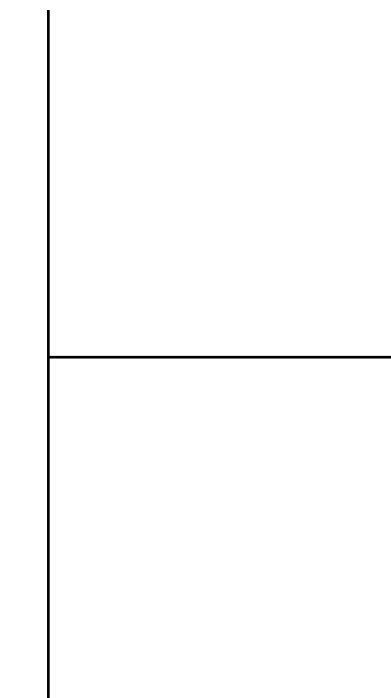
Porque la experimentación es la forma más adecuada para innovar contando con la participación de las personas mayores, las familias y las personas profesionales

2. ¿Qué son?

Es la estrategia de Gipuzkoa para conectar los servicios de salud, servicios sociales, servicios comunitarios y privados gracias al diseño personalizado de itinerarios de atención y cuidados para mejorar la calidad de vida de las personas mayores residentes en su domicilio.

ZAINZA
HERRILAB

Servicios de salud
Servicios sociales
Servicios
comunitarios
Servicios privados



Diseño y gestión
personalizada de los
itinerarios de atención,
cuidados y apoyos

PERSONAS MAYORES RESIDENTES EN EL DOMICILIO

3. ¿Para quién?

**ZAINZA
HERRILAB**

**Personas Mayores, pero
no sólo**

Zaintza HerriLab se dirige a las personas mayores en situación de soledad, fragilidad y dependencia que necesitan atención, cuidados y apoyos en el domicilio

Familias Cuidadoras

Zaintza HerriLab se dirige a las familias cuidadoras que necesitan apoyos para atender y cuidar a sus personas mayores (cuidar a las personas que cuidan)

Organizaciones

Zaintza HerriLab se dirige a las organizaciones del Tercer Sector y empresas que ofrecen servicios e impulsan la innovación en la atención y los cuidados para personas mayores

Personas Profesionales

Zaintza HerriLab se dirige a las personas profesionales que se desempeñan en los servicios públicos tanto como sociales como sanitarios ligados a las personas mayores

Municipios de Gipuzkoa

Zaintza HerriLab se dirige a los municipios de Gipuzkoa que fomentan la integración de los servicios de salud, sociales, comunitarios y privados para personalizar la atención y el cuidado, gracias a la participación y la innovación

6 PREMISAS DE LA ESTRATEGIA:

Premisa 1. Prevención. Favorecer la prevención en los procesos de cuidados con el fin de retrasar o incluso evitar la institucionalización de las personas frágiles y dependientes.

Premisa 2. Coordinación y gobernanza. Mejorar la coordinación entre los sistemas de salud y servicios sociales y otros servicios comunitarios a fin de ofrecer una atención próxima, integral y continuada, desde una gobernanza colegiada y con la participación de las destinatarias.

Premisa 3. Innovación y Personalización. Facilitar el desarrollo de productos, procesos, y servicios que permitan la gestión personalizada de la atención y cuidados, con un enfoque centrado en la persona y sus necesidades, capacidades, apoyos y relaciones.

Premisa 4. Comunidad y cultura del cuidado. Impulsar el cuidado comunitario a partir del fortalecimiento de las redes vecinales y comunitarias y de la promoción de la vida saludable, el autocuidado y el cuidado corresponsable, desfeminizando el trabajo de cuidados.

Premisa 5. Capacidades. Fortalecer las capacidades locales, tanto institucionales como organizacionales, para gestionar ecosistemas de cuidado.

Premisa 6. Evaluación y sostenibilidad. Desarrollar modelos de monitorización y evaluación de impacto que permitan establecer políticas informadas y basadas en la evidencia, orientadas por la universalidad, solidaridad (personalización), adecuación (calidad) y sostenibilidad del sistema público de cuidados.

Marco del Ecosistema Local de Cuidados: 7 elementos clave

1. Gobernanza Social e Institucional

- 1.1 Grupo motor
- 1.2 Comités de seguimiento
- 1.3 Grupos de Trabajo

2. Personas mayores (en situación de fragilidad y dependencia)

- 2.1. Herramientas de evaluación. Las herramientas de evaluación permiten estimar el grado de fragilidad y dependencia de las personas mayores a partir de los cuales se diseñan planes de atención personalizados y pueden solicitarse ayudas públicas.
- 2.2. Personas mayores en situación de fragilidad que requieren apoyos de diverso tipo, en particular, cuidados comunitarios y servicios sociales.
- 2.2. Personas mayores en situación de dependencia que requieren apoyo combinado de los servicios sociales, sanitarios, sociosanitarios y otros servicios comunitarios. Entre estas personas se encuentran los casos complejos, que requieren de mayor coordinación sociosanitaria.

3. Mapeo de los recursos y capacidades de la atención y cuidados locales

3.1. Mapa de actores. Se trata de una herramienta que identifica los actores (instituciones y organizaciones) responsables de la provisión de apoyos a personas mayores en situación de fragilidad o dependencia, así como su grado y tipo de conexión.

3.2. Mapa de recursos. Se trata de una herramienta que identifica los recursos de salud, sociosanitarios y sociales (servicios sociales) de que dispone el entorno local en relación con las necesidades identificadas para atender a las personas mayores.

3.3. Mapa de capacidades. Se trata de una herramienta que identifica las capacidades organizacionales, de conocimiento y tecnológicas de las que disponen los municipios para gestionar un ecosistema local de cuidados

4. Desarrollo de servicios

4.1. Mejora de los servicios existentes. Se trata de proyectos de mejora de los servicios existentes con el fin de mejorar capacidades de gestión, diseñar itinerarios de atención y ofrecer servicios más personalizados.

4.2. Nuevos servicios. Se trata de experiencias piloto que tienen el objetivo de diseñar y testar nuevos servicios, tecnologías o herramientas de gestión de los cuidados.

4.3. Cuidado comunitario. Se trata de proyectos y experiencias que fomentan el cuidado comunitario, redes vecinales y experiencias de cambio cultural de los cuidados, como pueden ser estrategias de fomento de vida saludable.

5. Plan de atención y cuidados centrados en las personas

5.1. Diseño y planes de intervención personalizados. Sobre la base de una evaluación de la fragilidad y de la dependencia se ponen en marcha planes de atención personalizada, basada en la figura de “gestora de caso” que facilita la personalización de la atención.

5.2. Herramientas de personalización. Se trata de recursos para la gestión de casos, planes personalizados y soportes de intercambio de información relevante para gestionar los cuidados.

6. Plataforma de interoperabilidad (gobernanza de datos)

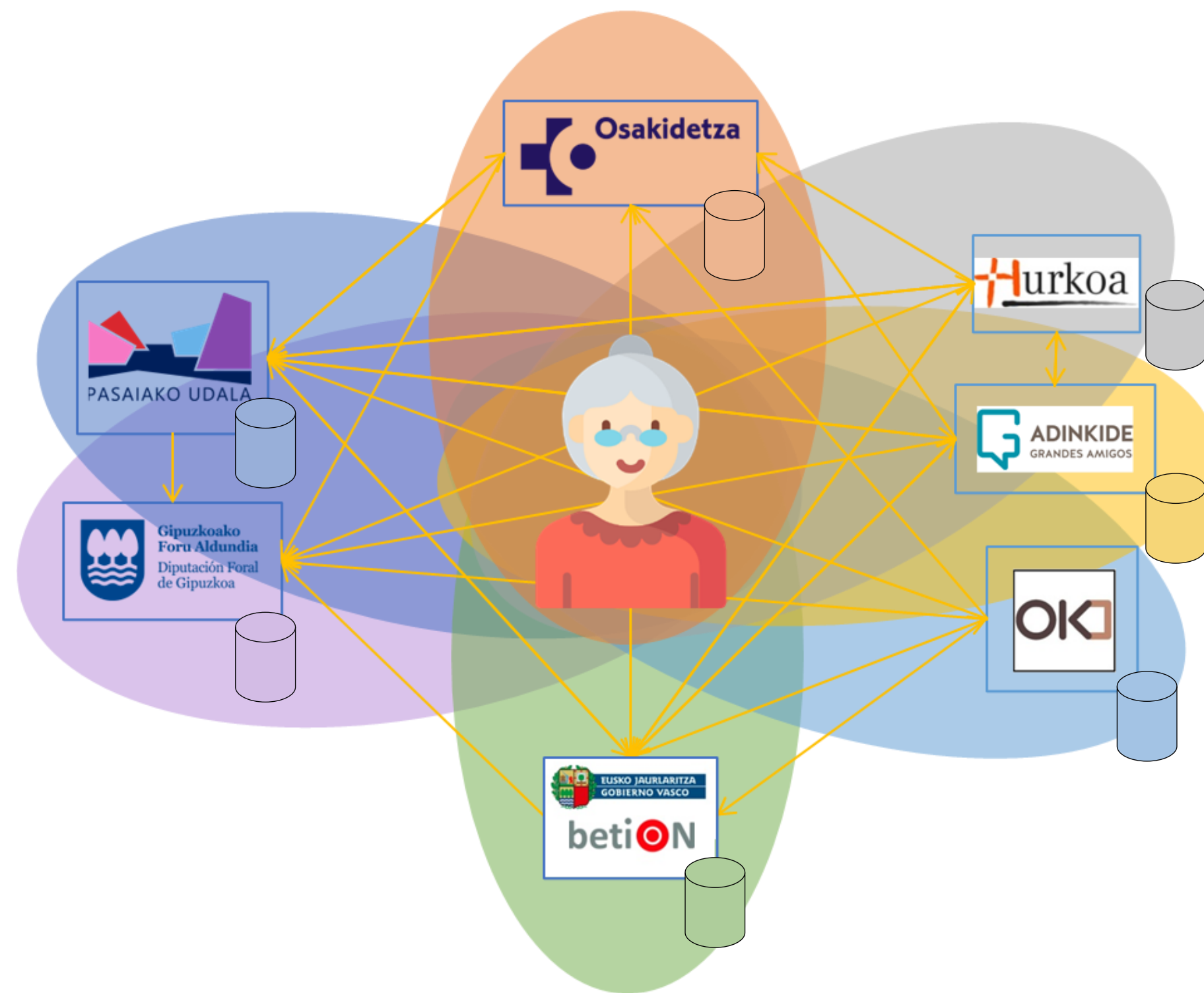
6.1. Zaintza Data Gunea. Es una Plataforma Digital que permite intercambiar datos sociosanitarios para personalizar la atención, basada en alertas e información de caso, posibilitando una perspectiva integrada de una persona que requiere cuidados (apoyos). La Plataforma permite conectar personas usuarias/familias con servicios, y servicios con servicios.

6.2. Gobernanza del dato. Se trata de un protocolo legal en cuyo marco las instituciones y las organizaciones ligadas a la atención y cuidados gestionan datos privados, cedidos para su gestión por las y los usuarios, con ajuste al marco jurídico actual sobre protección de datos personales.

Espacios de Datos Federados



ZHLDatuGunea



- Herramienta para crear espacio de datos en el ámbito de los cuidados.
- Diseñado para las organizaciones público-privado-comunitarias de los ecosistemas locales de cuidados de Gipuzkoa.
- Para compartir información asistencial de los usuarios entre los agentes para lograr:
 - Mejorar la calidad de vida de los usuarios.
 - Atención integrada, eficiente y sostenible.

Ejemplo: ZHLDatuGunea de Pasaia HerriLab.

7. Herramientas estratégicas

7.1. Herri Labs (Laboratorios Territoriales). Son laboratorios que permiten explorar y experimentar soluciones en entornos locales con el fin de mejorar o diseñar nuevos productos, procesos y/o servicios para el impulso del cambio de modelo de atención y cuidados a nivel local.

7.2. Scaling Hub (Aprendizaje y Transferencia). Se trata de un Hub con 5 funciones.

- a) **Sistematizar.** Esta función se refiere a documentar, estandarizar y estructurar los aprendizajes, herramientas y buenas prácticas emergentes de la implementación de los ecosistemas locales de cuidados.
- b) **Aprender y Transferir.** Esta función se refiere a impulsar una Red de Aprendizaje y Transferencia entre profesionales que trabajan en el ámbito municipal basado en herramientas y buenas prácticas documentadas, a través de talleres y seminarios (aprendizaje) y actividades de mentoring entre municipios (transferencia).
- c) **Monitorizar.** Esta función se refiere a diseñar e implementar un monitor de los ecosistemas que permite realizar el seguimiento de la ejecución de las estrategias, programas y proyectos que impulsen los municipios en el marco de los ecosistemas locales de cuidados.
- d) **Evaluar.** Esta función se refiere a implementar un sistema de evaluación del impacto de los ecosistemas analizando su contribución a la mejora de la calidad de vida y su coste – beneficio.
- e) **Comunicar.** Esta función se refiere a implementar un Plan de Comunicación basado en el desarrollo de plataformas web, newsletters y eventos de difusión y comunicación de los resultados obtenidos por los ecosistemas locales de cuidados.

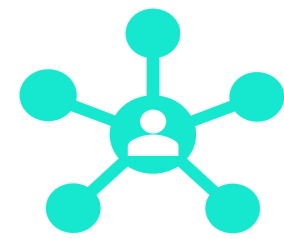
Situación de los 13 proyectos

Municipio	Proyecto	Situación de los proyectos	Grado de avance
Aretxabaleta	Desarrollo de la gobernanza del Centro Sociosanitario de Aretxabaleta	Finalizado	100%
Arrasate	Musakola Gizarte Lab	Finalizado	100%
Azpeitia	Proyecto de atención integral en el domicilio a personas mayores en riesgo de dependencia, dependencia leve y moderada	Finalizado	100%
Donostia	Zaintzak Gertu	Finalizado	100%
Elgoibar	Zaintzalab	Ejecutando	62%
	Programa piloto de envejecimiento activo y saludable	Ejecutando	82%
Errenteria	Creando puentes para combatir la soledad no deseada en el municipio de Rentería	Finalizado	100%
Hernani	Hernaniko Zaintza Ekosistemarantz	Ejecutando	88%
	Auzozaintza sare publiko-komunitarioa indartuz eta hedatuz	Ejecutando	82%
Legorreta	Bakardadearen inguruko diagnostikoa eta Plangintza	Finalizado	100%
	Servicio de Atención diurna de Legorreta	Ejecutando	100%
Oiartzun	Zaintzadi	Ejecutando	95%
Pasaia	Pasaia HerriLab: Ayuntamiento	Finalizado	100%
	Pasaia HerriLab: Proyecto	Ejecutando	53%
Urretxu	Transformando el modelo de atención para responder a los cuidados de larga duración	Finalizado	100%
Usurbil	Zaintzaren ekosistema Usurbilen osatzeko oinarriak finkatzeko proiektua	Finalizado	83%
	Usurbilgo zaintza eredua. Eraldaketarako bidean	Finalizado	91%
	Usurbilgo zaintza eredu berria inplementatzea	Finalizado	100%
Zestoa	Izarraitz, Zestoako adinekoen artean zaugarritasunaren detekzio goiztiarrerako sistema komunitarioa	Ejecutando	80%
MEDIA DEL GRADO DE AVANCE DE LOS PROYECTOS			90%

6. ¿Qué hemos obtenido?

Impactos de ZHL en 2023

13



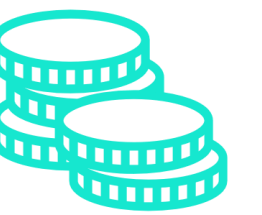
Municipios con ecosistemas
locales de cuidados

18



Proyectos subvencionados para
impulsar los ecosistemas

740.814€



Para el fomento al desarrollo
de ecosistemas en 2023

77



Agentes en colaboración con
los ayuntamientos en los 13
municipios

1



Red Zaintza Herrilab de
Aprendizaje y Transferencia

1



Plataforma común de
compartición de datos

Conclusiones informe evaluación de la UPV en Pasaia(I):

- ✓ El programa provoca cambios positivos tanto en las personas usuarias como en las personas familiares encargadas de su cuidado.
- ✓ También se detectan beneficios relacionados con la salud emocional al aportar un entorno de socialización a personas que por sus condiciones de salud han visto reducidas sus posibilidades de interacción social.
- ✓ Se observa una tendencia hacia el retraso en la edad de ingreso en residencia para las personas de 80 y más años.
- ✓ Las personas familiares encargadas del cuidado de las personas beneficiarias del programa también repercuten favorablemente cambios.
- ✓ El apoyo recibido por los diferentes servicios que utilizan sus familiares supone un alivio en el volumen de trabajo de cuidados que redundan, a su vez, en su bienestar.
- ✓ Los encuentros entre familiares son también una herramienta de apoyo y descarga emocional que genera muchos beneficios.
- ✓ A raíz de la reestructuración del departamento municipal de Servicios Sociales se multiplican las visitas domiciliarias y con ello se amplía el conocimiento de las realidades a atender.
- ✓ Al conocer el contexto de cada persona con mayor profundidad, se detectan muchas necesidades que antes quedaban invisibilizadas.
- ✓ La población en situación de fragilidad y de soledad no deseada no estaba cubierta con anterioridad a la implementación del programa
- ✓ El nuevo conocimiento situado de las necesidades a resolver, junto con las mejoras de coordinación y la metodología aplicada de gestión de casos, permite activar los recursos disponibles de manera más ágil y creativa, trabajando en equipos interdisciplinarios que incrementan con su diversidad de miradas la adecuación de los servicios a las necesidades de las personas usuarias.

Conclusiones informe evaluación de la UPV en Pasaia(II):

- ✓ El nuevo modelo de gestión de caso, aplicado desde la perspectiva de la Atención Centrada en la Persona es el motor de una nueva estructura de trabajo en la que la clave del éxito es la coordinación y el trabajo conjunto entre diferentes agentes.
- ✓ El liderazgo ejercido desde el departamento municipal de Servicios Sociales, con el apoyo del Ayuntamiento y de la Diputación Foral de Gipuzkoa, ha supuesto un incremento de las conexiones entre todos los agentes que participan en el Ecosistema Local de Cuidados y, en consecuencia, una mejora sustancial en su coordinación.
- ✓ Junto al trabajo en torno a la fragilidad y desde el nuevo modelo de gestión de caso, se abordan también itinerarios de trabajo específicos para lo que se ha denominado casos complejos.
- ✓ Las mejoras en la coordinación y el nuevo modelo de cuidado han revertido en una mayor satisfacción laboral de las y los profesionales de diferentes perfiles de los servicios sociales y sanitarios municipales implicados.
- ✓ A raíz de los procesos anteriormente descritos el programa Pasaia Zaintza HerriLab logra, además de mejorar la calidad de vida de las personas beneficiarias, alargar su permanencia en el hogar.
- ✓ El programa logra avances en la integración social de las personas mayores en situación de fragilidad o dependencia.
- ✓ Las personas usuarias reportan altos niveles de satisfacción con la atención recibida de los Servicios Sociales y de otros servicios de atención y cuidado recibida, así como con su facilidad de acceso.

<https://www.zaintzaherrilab.eus/es/>